


**МУНИЦИПАЛЬНОЕ АВТОНОМНОЕ ДОШКОЛЬНОЕ ОБРАЗОВАТЕЛЬНОЕ  
УЧРЕЖДЕНИЕ ДЕТСКИЙ САД ОБЩЕРАЗВИВАЮЩЕГО ВИДА № 78 «ГНОМИК»  
Г. БЕЛГОРОД**

**ПРИНЯТО**  
на Общем собрании работников  
протокол от 29.12.2020 г. № 3

**СОГЛАСОВАНО:**  
Председатель ПК:  
  
Л.А. Быкова



**УТВЕРЖДАЮ:**  
Заведующий МАДОУ д/с № 78



Е.Н. Баланчукова

Приказ от 30.12.2020 г. № 229

**ПОЛОЖЕНИЕ**  
**о системе управления охраной труда (СОУТ)**  
**в муниципальном автономном дошкольном образовательном**  
**учреждении детском саду общеразвивающего вида № 78 «Гномик»**  
**г. Белгорода**

г. Белгород  
ул. Буденного, д. 7

## 1. Общие положения.

Положение о системе управления охраной труда (СОУТ) в МАДОУ д/с № 78 «Гномик» (далее – положение) разработано в соответствии с Трудовым кодексом Российской Федерации, Типовым положением о системе управления охраной труда, утверждённым приказом Министерства труда и социальной защиты РФ от 19 августа 2016 года № 438н, Межгосударственным стандартом ГОСТ 12.0.230.1-2015 «Система стандартов безопасности труда. Системы управления охраной труда. Руководство по применению ГОСТ 12.0.230-2007», Межгосударственным стандартом ГОСТ 12.0.230-2007 «Система стандартов безопасности труда. Системы управления охраной труда. Общие требования». Рекомендациями Минобрнауки России по созданию и функционированию системы управления охраной труда и обеспечением безопасности образовательного процесса в образовательных организациях, осуществляющих образовательную деятельность, и иными нормативными правовыми актами по охране труда. Настоящее Положение определяет порядок организации работы по охране труда и структуру управления охраной труда в дошкольной образовательной организации (далее – образовательная организация), служит правовой и организационно-методической основой локальных нормативных актов по охране труда и обеспечению безопасности образовательного процесса.

### Основные термины и определения.

**Безопасные условия труда** - условия труда, при которых воздействие на работающих вредных и (или) опасных производственных факторов исключено либо уровни их воздействия не превышают установленных нормативов.

**Вредный производственный фактор** – производственный фактор, воздействие которого на работника может привести к заболеванию.

**Государственная экспертиза условий труда** - оценка соответствия объекта экспертизы государственным нормативным требованиям охраны труда.

**Допустимые условия труда** – условия труда, при которых на организм работника воздействуют вредные производственные факторы, не удовлетворяющие установленным гигиеническим нормативам, но функциональные изменения в организме работающих в данных условиях восстанавливаются к нормальным за время регламентированного отдыха или к началу следующей рабочей смены.

**Допустимый риск** – риск, уменьшенный до уровня, который организация может допустить, учитывая требования законодательства и

собственную Политику в области охраны труда.

**Знаки безопасности** – представляющие собой цветографическое изображение определенной геометрической формы с использованием сигнальных и контрастных цветов, графических символов и/или поясняющих надписей знаки, предназначенные для предупреждения работающих о непосредственной или возможной опасности, запрещении, предписании или разрешения определенных действий, а также для информации о расположении объектов и средств, использование которых исключает или снижает риск воздействия опасных и (или) вредных производственных факторов.

**Идентификация риска** – процесс нахождения, составления перечня и описания элементов риска.

**Локальный нормативный акт** – документ, содержащий нормы трудового права, который принимается работодателем в пределах его компетенции в соответствии с законами и иными нормативными правовыми актами, коллективным договором, соглашениями.

**Напряженность труда** – характеристика трудового процесса, отражающая преимущественную нагрузку на центральную нервную систему, органы чувств, эмоциональную сферу труда.

**Недопустимый риск** – риск, при котором требуется немедленное принятие мер по уменьшению влияния опасностей на работников в процессе выполнения работы.

**Непрерывное совершенствование** – последовательно повторяющийся процесс повышения эффективности системы управления охраной труда, направленный на улучшение деятельности организации по охране труда в целом.

**Несчастный случай на производстве** - событие, в результате которого работник получил увечье или иное повреждение здоровья при исполнении им обязанностей по трудовому договору, и в иных случаях как на территории работодателя, так и за ее пределами либо во время следования к месту работы или возвращения с места работы на транспорте, предоставленном работодателем, и которое повлекло необходимость перевода работника на другую работу, временную или стойкую утрату им профессиональной трудоспособности либо его смерть.

**Нормативный правовой акт** – официальный документ установленной формы, принятый (изданный) в пределах компетенции уполномоченного государственного органа (должностного лица), иных социальных структур.

**Опасность** – фактор среды и трудового процесса, который может быть причиной травмы, острого заболевания или внезапного резкого ухудшения здоровья.

**Опасный производственный фактор** - производственный фактор, воздействие которого на работника может привести к его травме.

**Охрана труда** - система сохранения жизни и здоровья работников в процессе трудовой деятельности, включающая в себя правовые, социально-

экономические, организационно-технические, санитарно-гигиенические, лечебно-профилактические, реабилитационные и иные мероприятия.

**Производственная деятельность** - совокупность действий работников с применением средств труда, необходимых для превращения ресурсов в готовую продукцию, включающих в себя производство и переработку различных видов сырья, строительство, оказание различных видов услуг.

**Профессиональное заболевание** - хроническое или острое заболевание застрахованного, являющееся результатом воздействия на него вредного (вредных) производственного (производственных) фактора (факторов) и повлекшее временную или стойкую утрату им профессиональной трудоспособности и (или) его смерть.

**Профессиональный риск** - вероятность причинения вреда здоровью в результате воздействия вредных и (или) опасных производственных факторов при исполнении работником обязанностей по трудовому договору или в иных случаях, установленных Трудовым кодексом Российской Федерации, другими федеральными законами.

**Рабочее место** - место, где работник должен находиться или куда ему необходимо прибыть в связи с его работой и которое прямо или косвенно находится под контролем работодателя.

**Рабочая группа** - работники структурных подразделений Организации, уполномоченные на проведение идентификации опасностей и оценке рисков в области охраны труда.

**Специальная оценка условий труда** – комплекс мероприятий по выявлению вредных и (или) опасных факторов производственной среды и трудового процесса и оценке уровня их воздействия на работника.

**Средства индивидуальной и коллективной защиты работников** - технические средства, используемые для предотвращения или уменьшения воздействия на работников вредных и (или) опасных производственных факторов, а также для защиты от загрязнения.

**Система управления охраной труда** - комплекс взаимосвязанных и взаимодействующих между собой элементов, устанавливающих политику и цели в области охраны труда у конкретного работодателя и процедуры по достижению этих целей.

**Стандарты безопасности труда** - правила, процедуры, критерии и нормативы, направленные на сохранение жизни и здоровья работников в процессе трудовой деятельности и регламентирующие осуществление социально-экономических, организационных, санитарно-гигиенических, лечебно-профилактических, реабилитационных мер в области охраны труда.

**Требования охраны труда** - государственные нормативные требования охраны труда, в том числе стандарты безопасности труда, а также требования охраны труда, установленные правилами и инструкциями по охране труда.

**Тяжесть труда** – характеристика трудовой деятельности, определяемая степенью совокупного воздействия всех элементов условий труда на функциональное состояние человека - его работоспособность, состояние здоровья и процесс воспроизводства рабочей силы.

**Управление профессиональными рисками** - комплекс взаимосвязанных мероприятий, являющихся элементами системы управления охраной труда и включающих в себя меры по выявлению, оценке и снижению уровней профессиональных рисков.

**Условия труда** - совокупность факторов производственной среды и трудового процесса, оказывающих влияние на работоспособность и здоровье работника.

**Цвета сигнальные** – цвета, используемые для привлечения внимания работающих к непосредственной или возможной опасности, рабочим узлам производственного оборудования, машин, механизмов и/или элементам конструкции, инструменту, приспособлениям, другим техническим устройствам, которые могут являться источниками опасных и/или вредных производственных факторов, пожарной технике, средствам противопожарной и иной защиты, знакам безопасности и сигнальной разметке.

### **Основные элементы системы управления охраной труда и обеспечением безопасности образовательного процесса.**

Система управления охраной труда и обеспечением безопасности образовательного процесса (далее – СУОТ) является неотъемлемой частью общей системы управления образовательной организацией.

Основа функционирования СУОТ - Положение о СУОТ в образовательной организации, утвержденное приказом руководителя образовательной организации с учетом мнения выборного органа первичной профсоюзной организации или иного уполномоченного работниками органа.

Положение о СУОТ содержит следующие разделы:

1. Общие положения.
2. Политика работодателя в области охраны труда и безопасности образовательного процесса.
3. Цели работодателя в области охраны труда и безопасности образовательного процесса
4. Обеспечение функционирования СУОТ.
5. Процедуры, направленные на достижение целей в области охраны труда и безопасности образовательного процесса.
6. Планирование мероприятий по достижению цели и реализации процедур.
7. Контроль функционирования СУОТ и мониторинг реализации процедур.
8. Реагирование на аварии, несчастные случаи.
9. Управление документами СУОТ.
10. Заключительные положения.
11. Приложения.

## **2. Политика работодателя в области охраны труда и безопасности образовательного процесса.**

Политика работодателя в области охраны труда (далее - **Политика по охране труда**) является публичной документированной декларацией заведующего о намерении и гарантированном выполнении им обязанностей по соблюдению государственных нормативных требований охраны труда и добровольно принятых на себя обязательств.

МАДОУ считает главным принципом в области охраны труда, обеспечение безопасности и охраны труда всех работников путем предупреждения связанных с работой травм, ухудшений здоровья, болезней и инцидентов.

МАДОУ стремится к полному исключению несчастных случаев на производстве со смертельным исходом путем их предотвращения и предупреждения. Жизнь и здоровье работников – главная ценность Учреждения.

МАДОУ не допускает ведение любых работ с нарушением установленных требований охраны труда и обязуется соблюдать требования законодательства Российской Федерации и других нормативных актов в области охраны труда.

Для реализации настоящей Политики МАДОУ устанавливает приоритетные обязательства направленные на:

- обеспечение безопасности труда и сохранения здоровья всего персонала и лиц, допущенных на производственные объекты МАДОУ путем принятия предупреждающих мер по недопущению травм и ухудшения здоровья;
- обеспечение постоянного совершенствования системы управления охраной труда в соответствии с требованиями ГОСТ 12.0.230-2007; ГОСТ 12.0.230.1-2015, ГОСТ 12.0.230.2-2015, достижение её результативности;
- ведение постоянного мониторинга и оценки профессиональных рисков, разработка и реализация управленческих решений на основе оценки профессиональных рисков, направленных на снижение или ликвидацию выявленных рисков;
- проведение консультаций с работниками и их представителями, привлечение персонала МАДОУ к разработке и выполнению мероприятий по уменьшению рисков профессиональной безопасности, вовлечение всех работников МАДОУ в работу по охране труда;
- совершенствование форм и методов профессионального обучения и подготовки работников, систематическое повышение уровня знаний и ответственности работников в области охраны труда;
- проведение экономической политики, стимулирующей создание условий труда, соответствующих государственным нормативным требованиям охраны труда;
- создание условий и выделение необходимых ресурсов для реализации мероприятий по охране труда;
- доведение до каждого работника и лиц, допущенных на производственные объекты МАДОУ, информацию о выявленных

опасностях и рисках профессиональной безопасности и здоровья на рабочих местах;

- обеспечение работников современными и качественными средствами индивидуальной и коллективной защиты;
- обеспечение функционирования всех уровней производственного контроля за соблюдением и выполнением на рабочих местах законодательных и других требований в области охраны труда, проведение внутренних аудитов и мониторинга состояния охраны труда;
- своевременное проведение специальной оценки условий труда и производственного контроля за соблюдением санитарных правил и выполнение санитарно-противоэпидемических (профилактических) мероприятий;
- изучение и распространение местного и отраслевого передового опыта в области охраны труда, профессиональной безопасности и здоровья персонала через организацию и участие в семинарах, конференциях, выставках и проведение соревнований профессионального мастерства;
- анализ руководством МАДОУ результатов реализации настоящей Политики с целью постоянного улучшения состояния охраны труда.

Осознавая свою ответственность за сохранение жизни и здоровья работников в ходе осуществления деятельности руководство Учреждение возлагает на себя ответственность за реализацию настоящей Политики и обязуется неуклонно ей следовать, обеспечивая её понимание и выполнение всеми сотрудниками.

#### **Основные принципы:**

- обеспечение приоритета сохранения жизни и здоровья работников и лиц, в процессе их трудовой деятельности и организованного отдыха;
- гарантии прав работников на охрану труда;
- деятельность, направленная на профилактику и предупреждение производственного травматизма и профессиональной заболеваемости;
- обеспечение выполнения требований охраны труда, содержащихся в законодательстве Российской Федерации, отраслевых правилах по охране труда, а также в правилах безопасности, санитарных и строительных нормах и правилах, государственных стандартах, организационно-методических документах, инструкциях по охране труда для создания здоровых и безопасных условий труда;
- планирование мероприятий по охране труда;
- неукоснительное исполнение требований охраны труда работодателем и работниками, ответственность за их нарушение.

#### **Основные обязательства МАДОУ д/с № 78:**

- обеспечить приоритет сохранения жизни и здоровья работников и детей;

- соблюдать требования законодательства об охране труда, а также федеральных целевых, отраслевых и территориальных целевых программ улучшения условий и охраны труда;
- содействовать общественному контролю соблюдения прав и законных интересов работников в области охраны труда;
- расследовать несчастные случаи и профессиональные заболевания в соответствии с законами и правилами РФ;
- проводить подготовку и повышение квалификации работников и специалистов по охране труда.

#### **Основные цели Системы управления охраной труда в МАДОУ:**

- реализация основных направлений политики организации в сфере охраны труда и выработка предложений по ее совершенствованию;
- разработка и реализация программ улучшения условий и охраны труда;
- создание условий, обеспечивающих соблюдение законодательства по охране труда, в том числе обеспечение безопасности эксплуатации зданий и сооружений, используемых в трудовом процессе, оборудования, приборов и технических средств трудового процесса;
- формирование безопасных условий труда;
- контроль за соблюдением требований охраны труда;
- обучение и проверка знаний по охране труда, в том числе, создание и совершенствование непрерывной системы образования в области обеспечения охраны труда;
- предотвращение несчастных случаев с лицами, осуществляющих трудовую деятельность в МАДОУ;
- охрана и укрепление здоровья персонала, лиц, осуществляющих трудовую деятельность в МАДОУ, организация их лечебно-профилактического обслуживания, создание оптимального сочетания режимов труда, производственного процесса, организованного отдыха.

Заведующий детским садом обеспечивает доступ к Политике всем работникам, а также иным лицам, находящимся на территории, в зданиях и сооружениях детского сада.

### **3. Цели работодателя в области охраны труда.**

#### **3.1. Целями работодателя в области охраны труда являются:**

- обеспечение законных прав и интересов работника на условия труда, отвечающие нормативным требованиям;
- соответствие оказываемых услуг в сфере образования, присмотра и ухода за детьми в возрасте от 3-х до 7 лет установленным требованиям безопасности.

**3.2. Цель охраны труда достигается** путем реализации процедур, указанных в разделе 5 настоящего Положения с учетом необходимости оценки их достижения, в том числе и на основе измеримых показателей.



## **4. Обеспечение функционирования СУОТ. (распределение обязанностей и ответственности в области охраны труда и безопасности образовательного процесса).**

### **4.1. Организация работ по обеспечению функционирования СУОТ в МАДОУ.**

4.1.1. Организация работ по обеспечению функционирования системы управления охраной труда в МАДОУ предусматривает:

- распределение обязанностей и ответственности в сфере охраны труда и безопасности образовательного процесса между администрацией, специалистами и работниками дошкольного образовательного учреждения;
- назначение приказом по МАДОУ ответственного по охране труда;
- участие работников МАДОУ и их представителей в управлении охраной труда, в части привлечения их к консультациям, информированию и повышению квалификации, предоставления условий для совершенствования СУОТ и создания, формирования и функционирования комиссии по охране труда;
- подготовка Перечня действующих законодательных и иных нормативных правовых актов, содержащих государственные нормативные требования охраны труда, которыми следует руководствоваться при осуществлении и в соответствии со спецификой деятельности МАДОУ и обеспечение наличия указанных нормативных правовых актов, содержащих требования охраны труда;
- обучение и подготовку сотрудников дошкольного образовательного учреждения по охране труда;
- разработку процедур по формированию документации системы управления охраной труда;
- разработку процесса передачи и обмена информацией по охране труда, включающие получение и рассмотрение внешних и внутренних обращений (сообщений), их документальное оформление и подготовку ответов, а также рассмотрение предложений работников и их представителей.

4.1.2. Порядок организации работы по охране труда в МАДОУ определяется ее Уставом, Правилами внутреннего трудового распорядка, должностными инструкциями, инструкциями по охране труда и в соответствии с требованиями настоящего Положения.

### **4.2. Структура системы управления охраной труда в МАДОУ.**

4.2.1. Организационно структура системы управления охраной труда в МАДОУ является трехуровневой:

- управление охраной труда на первом уровне в соответствии с имеющимися полномочиями осуществляет заведующий;

- управление охраной труда на втором уровне в соответствии с имеющимися полномочиями осуществляют заместитель руководителя по АХР, старший воспитатель;
- управление охраной труда на третьем уровне в соответствии с имеющимися полномочиями осуществляют специалист по охране труда, комиссия по охране труда.

4.2.2. Участие работников МАДОУ в управлении охраной труда обеспечивает:

- повышение ответственности каждого за результаты своей деятельности;
- рост заинтересованности каждого в успехах дошкольного образовательного учреждения и своей причастности к решению общих задач;
- переход от разобщенных действий к солидарным и осозанным, работе в коллективе, сотрудничеству и социальному партнерству;
- мотивацию всех и каждого в отдельности к участию в постоянном улучшении деятельности дошкольного образовательного учреждения.

4.2.3. *Обязанности руководителя образовательной организации (ст 212 ТК РФ):*

- осуществлять общее управление охраной труда в МАДОУ;
- обеспечить безопасность работников при эксплуатации зданий, сооружений, оборудования, осуществлении технологических процессов, а также применяемых в производстве инструментов, сырья и материалов;
- обеспечить применение средств индивидуальной и коллективной защиты работников;
- обеспечить соответствующие требованиям охраны труда условия труда на каждом рабочем месте;
- обеспечить режим труда и отдыха работников в соответствии с законодательством Российской Федерации и законодательством субъектов Российской Федерации;
- обеспечить приобретение и выдачу специальной одежды и других средств индивидуальной защиты в соответствии с установленными нормами работникам, занятым на работах с вредными условиями труда, а также на работах, выполняемых в особых температурных условиях или связанных с загрязнением;
- обеспечить обучение безопасным методам и приемам выполнения работ по охране труда и оказанию первой помощи при несчастных случаях на производстве, инструктаж по охране труда, стажировку на рабочем месте и проверку знаний требований охраны труда, безопасных методов и приемов выполнения работ;
- обеспечить недопущение к работе лиц, не прошедших в установленном порядке обучение и инструктаж по охране труда, стажировку и проверку знаний требований охраны труда;
- обеспечить организацию контроля за состоянием условий труда на рабочих местах, а также за правильностью применения работниками средств индивидуальной и коллективной защиты;

- обеспечить проведение специальной оценки условий труда на рабочем месте с последующей сертификацией работ по охране труда в МАДОУ;
- организовывать проведение за счет средств работников обязательных предварительных (при поступлении на работу) и периодических за счет средств МАДОУ (в течение трудовой деятельности) медицинских осмотров (обследований),
- обеспечить недопущение работников к исполнению ими трудовых обязанностей без прохождения обязательных медицинских осмотров (обследований), психиатрических освидетельствований, а также в случае медицинских противопоказаний;
- обеспечить информирование работников об условиях и охране труда на рабочих местах, о существующем риске повреждения здоровья и полагающихся им компенсациях и средствах индивидуальной защиты;
- обеспечить принятие мер по предотвращению аварийных ситуаций, сохранению жизни и здоровья работников при возникновении таких ситуаций, в том числе по оказанию пострадавшим первой помощи;
- обеспечить расследование и учет несчастных случаев на производстве и профессиональных заболеваний в порядке, установленном трудовым законодательством;
- обеспечить санитарно-бытовое и лечебно-профилактическое обслуживание работников в соответствии с требованиями охраны труда, а также доставку работников, заболевших на рабочем месте, в медицинскую организацию в случае необходимости оказания им неотложной медицинской помощи;
- обеспечить беспрепятственный допуск должностных лиц органов государственного управления охраной труда, органов государственного надзора и контроля за соблюдением трудового законодательства и иных нормативных правовых актов, содержащих нормы трудового права, органов Фонда социального страхования Российской Федерации, а также представителей органов общественного контроля в целях проведения проверок условий и охраны труда в организации и расследования несчастных случаев на производстве и профессиональных заболеваний;
- обеспечить выполнение предписаний должностных лиц федеральных органов исполнительной власти, уполномоченных на проведение государственного надзора и контроля, и рассмотрение представлений органов общественного контроля в установленные настоящим Кодексом, иными федеральными законами сроки;
- обеспечить ознакомление работников с требованиями охраны труда;
- обеспечить разработку и утверждение правил и инструкций по охране труда для работников с учетом мнения выборного органа первичной профсоюзной;
- обеспечить наличие комплекта нормативных правовых актов, содержащих требования охраны труда в соответствии со спецификой своей деятельности.

- наличие комплекта нормативных правовых актов, содержащих требования охраны труда в соответствии со спецификой деятельности организации.
- несет персональную ответственность за обеспечение здоровых и безопасных условий труда в МАДОУ.

#### 4.2.4. Обязанности заместителя руководителя по АХР:

- организует работу по охране труда с работниками учреждения (с техническим и учебно-вспомогательным персоналом) и обеспечивает на каждом рабочем месте здоровые и безопасные условия труда, профилактику производственного травматизма и профессиональных заболеваний (в соответствии с требованиями законодательства);
- обеспечивает соблюдение требований охраны труда при эксплуатации зданий и сооружений образовательной организации, технологического, энергетического, игрового и спортивного оборудования, осуществляет их периодический осмотр и организует текущий ремонт;
- осуществляет контроль за состоянием условий и охраны труда в структурном подразделении, безопасностью используемых в процессе трудовой и образовательной деятельности оборудования, инвентаря, приборов, технических и наглядных средств обучения, размещенных в здании - групповых помещениях, дополнительных помещениях для занятий с детьми (физкультурный зал, музыкальный зал и другие помещения), сопутствующих помещениях (медицинский блок, пищеблок, прачечная), помещениях служебно-бытового назначения для персонала, а также оборудования и инвентаря хозяйственной зоны, игровых и физкультурных площадок на территории образовательной организации;
- содействует работе службы охраны труда (специалиста по охране труда) и комитета по охране труда, уполномоченного;
- участвует в разработке инструкций по охране труда по должностям и видам выполняемых работ работников;
- обеспечивает проведение с работниками инструктажей по охране труда (первичного инструктажа на рабочем месте, повторного инструктажа на рабочем месте, внепланового инструктажа и целевого инструктажа) и пожарной безопасности;
- участвует в организации и проведении подготовки по охране труда, профессиональной гигиенической подготовки и аттестации работников образовательной организации;
- организует и обеспечивает проведение индивидуальной стажировки на рабочем месте работников рабочих профессий и младшего обслуживающего персонала;
- организует и обеспечивает выдачу специальной одежды, специальной обуви и других средств индивидуальной защиты, смывающих и обезвреживающих средств в соответствии с установленными типовыми нормами;
- участвует в организации проведения специальной оценки условий труда;
- участвует в организации управления профессиональными рисками;

- принимает меры по сохранению жизни и здоровья работников и иных лиц при возникновении чрезвычайных ситуаций, в том числе меры по оказанию пострадавшим первой помощи;
- своевременно информирует заведующего детским садом о чрезвычайных ситуациях, несчастных случаях, происшедших в учреждении;
- при чрезвычайных ситуациях и несчастных случаях, происшедших в образовательной организации, принимает оперативные меры по доставке пострадавших в медицинскую организацию для оказания квалифицированной медицинской помощи;
- принимает меры по устранению причин несчастных случаев на производстве и с детьми во время образовательного процесса, организует работу по профилактике травматизма и профзаболеваний;
- обеспечивает устранение нарушений, выявленных органами государственного контроля и надзора, органами управления образованием, службой охраны труда (специалистом по охране труда), а также уполномоченными (доверенными) лицами по охране труда Профсоюза по результатам проверок соблюдения законодательных и иных нормативных правовых актов по охране труда.
- выполняет другие функциональные обязанности, возложенные на него заведующим.

#### 4.2.5. *Обязанности старшего воспитателя:*

- организует работу по охране труда с работниками учреждения (с педагогическим персоналом) и обеспечивает на каждом рабочем месте безопасные условия труда, профилактику производственного травматизма и профессиональных заболеваний (в соответствии с требованиями законодательства).
- в течение смены осуществляет контроль за соблюдением работниками учреждения (педагогическим персоналом) требований охраны труда, за правильным применением средств коллективной и индивидуальной защиты.
- организует проведение обучения и инструктажей работников учреждения (педагогического персонала) по охране труда, оказанию первой помощи пострадавшим.
- организует первую помощь пострадавшему при несчастном случае, доставляет его в медицинское учреждение. Сообщает о несчастном случае своему руководителю.
- участвует в работе по организации специальной оценки условий труда.
- организует проведение административного контроля за состоянием условий и охраны труда работников (1-я ступень) — вопросы состояния охраны труда и контроль выполнения мероприятий коллективного договора с рассмотрением итогов на рабочем совещании.
- выполняет другие функциональные обязанности, возложенные на него руководителем учреждения.

#### 4.2.6. Обязанности специалиста по охране труда:

4.2.6.1. Специалист по охране труда подчиняется непосредственно заведующему.

4.2.6.2. Специалист по охране труда осуществляет свою деятельность во взаимодействии с комиссией по охране труда.

4.2.6.3. Специалист по охране труда в своей деятельности руководствуется законами и иными нормативными правовыми актами об охране, соглашениями (отраслевым), коллективным договором, соглашением по охране труда, другими локальными нормативными правовыми актами МАДОУ.

4.2.6.4. Основными задачами специалиста по охране труда являются:

- контроль за соблюдением работниками законов и иных нормативных правовых актов об охране труда, коллективного договора, соглашения по охране труда, других локальных нормативных правовых актов МАДОУ;
- организация профилактической работы по предупреждению производственного травматизма, профессиональных заболеваний и заболеваний, обусловленных производственными факторами, а также работы по улучшению условий труда;
- разработка новых и пересмотр устаревших инструкций по охране труда;
- контроль за выдачей работникам, занятым на производстве с вредными и (или) опасными условиями труда, а также на работах, связанных с загрязнениями или выполняемых в неблагоприятных температурных условиях, спецодежды и других необходимых средств индивидуальной защиты;
- контроль за своевременным проведением специальной оценки условий труда, паспортизации санитарно-технического состояния условий труда, разработкой и выполнением по их результатам мероприятий по приведению условий и охраны труда в соответствие с нормативными требованиями;
- изучение и распространение передового опыта по охране труда, пропаганда вопросов охраны труда.

4.2.6.5. Для выполнения поставленных задач на специалиста по охране труда возлагаются следующие функции:

- оказание помощи подразделениям в организации и проведении измерений параметров опасных и вредных производственных факторов, в оценке травмобезопасности оборудования, приспособлений;
- организация, методическое руководство специальной оценкой условий труда и контроль за ее проведением;
- разработка программ по улучшению условий и охраны труда, предупреждению производственного травматизма, профессиональных заболеваний, обусловленных производственными факторами; оказание организационно-методической помощи по выполнению запланированных мероприятий;
- участие в составлении разделов коллективного договора, касающихся условий и охраны труда;

- участие в работе по составлению списков должностей, в соответствии с которыми работники должны проходить обязательные предварительные и периодические медицинские осмотры, а также должностей, имеющих право на льготы и компенсации за работу во вредных или опасных условиях труда;
- участие в работе комиссии по расследованию несчастных случаев;
- оформление и хранение документов, касающихся требований охраны труда, в соответствии с установленными сроками;
- участие в подготовке документов для назначения выплат по страхованию в связи с несчастными случаями на производстве или профессиональными заболеваниями;
- разработка программ обучения по охране труда;
- проведение вводного инструктажа по охране труда со всеми лицами, поступающими на работу;
- контроль за обеспечением и правильным применением средств индивидуальной и коллективной защиты;
- организация своевременного обучения по охране труда работников МАДОУ, участие в работе комиссий по проверке знаний требований охраны труда;
- обеспечение должностных лиц, структурных подразделений МАДОУ локальными нормативными правовыми актами, наглядными пособиями и учебными материалами по охране труда;
- организация совещаний по охране труда;
- доведение до сведения работников действующих законов и иных нормативных правовых актов об охране труда Российской Федерации, коллективного договора, соглашения по охране труда в МАДОУ;
- контроль за выполнением мероприятий, предусмотренных программами, планами по улучшению условий и охраны труда, разделом коллективного договора, касающимся вопросов охраны труда, соглашением по охране труда, а также за принятием мер по устранению причин, вызвавших несчастный случай на производстве, выполнением предписаний органов государственного надзора и контроля за соблюдением требований охраны труда, других мероприятий по созданию безопасных условий труда;
- контроль за своевременным проведением соответствующими службами необходимых испытаний и технических освидетельствований оборудования, машин и механизмов;
- контроль за организацией хранения, выдачи, стирки, химической чистки, сушки, обезжиривания и ремонта специальной одежды, специальной обуви и других средств индивидуальной и коллективной защиты;
- контроль за правильным расходованием средств, выделенных на выполнение мероприятий по улучшению условий и охраны труда;
- контроль за использованием труда женщин и лиц моложе 18 лет в соответствии с законодательством Российской Федерации;

- рассмотрение писем, заявлений, жалоб работников, касающихся вопросов условий и охраны труда, подготовка предложений заведующему МАДОУ по устранению выявленных недостатков.

#### 4.2.7. Обязанности комиссии по охране труда:

Комиссия по охране труда (далее — Комиссия) является составной частью Системы управления охраной труда МАДОУ.

4.2.7.1. Работа Комиссии строится на принципах социального партнерства. В состав Комиссии на паритетной основе входят представители работодателя и представители выборного органа первичной профсоюзной организации или иного представительного органа работников.

4.2.7.2. Комиссия взаимодействует с государственными органами управления охраной труда, органами федеральной инспекции труда, другими государственными органами надзора и контроля.

4.2.7.3. Комиссия в своей деятельности руководствуется законами и иными нормативными правовыми актами Российской Федерации, коллективным договором, иными локальными нормативными правовыми актами МАДОУ.

4.2.7.4. Задачами Комиссии являются:

- разработка, на основе предложений членов Комиссии, программы совместных действий заведующего МАДОУ, профессионального союза по обеспечению требований охраны труда, предупреждению производственного травматизма, профессиональных заболеваний;
- организация проведения проверок состояния условий и охраны труда на рабочих местах, подготовка соответствующих предложений заведующему по решению проблем охраны труда на основе анализа состояния условий и охраны труда, производственного травматизма и профессиональной заболеваемости;
- информирование работников о состоянии условий и охраны труда на рабочих местах, существующем риске повреждения здоровья и о полагающихся работникам компенсациях за работу во вредных и опасных условиях труда, средствах индивидуальной защиты.

4.2.7.5. Функциями Комиссии являются:

- рассмотрение предложений работодателя, работников, профессионального союза для выработки рекомендаций, направленных на улучшение условий и охраны труда работников;
- участие в проведении обследований состояния условий и охраны труда в МАДОУ, рассмотрении их результатов и выработке рекомендаций работодателю по устранению выявленных нарушений;
- информирование работников МАДОУ о проводимых мероприятиях по улучшению условий и охраны труда, профилактике производственного травматизма, профессиональных заболеваний;
- доведение до сведения работников МАДОУ результатов специальной оценки условий труда;
- содействие в организации проведения предварительных при поступлении на работу и периодических медицинских осмотров и соблюдения медицинских рекомендаций при трудоустройстве;



- участие в рассмотрении вопросов финансирования мероприятий по охране труда, обязательного социального страхования от несчастных случаев на производстве и профессиональных заболеваний;
- подготовка и представление заведующему предложений по совершенствованию работ по охране труда и сохранению здоровья работников;
- рассмотрение проектов локальных нормативных правовых актов по охране труда и подготовка предложений по ним заведующему, профсоюзному выборному органу.

#### *4.2.8. Обязанности работников (ст.214 ТК РФ):*

Работники Учреждения обязаны:

- использовать безопасные методы проведения работ;
- соблюдать требования охраны труда, установленные законами и иными нормативными правовыми актами, настоящим Положением, правильно применять средства индивидуальной и коллективной защиты, выполнять другие обязанности, предусмотренные действующим законодательством;
- проходить обучение безопасным методам выполнения работ, инструктаж по охране труда, стажировку на рабочем месте, проверку знаний требований охраны труда;
- извещать заведующего или заместителя руководителя, старшего воспитателя о ситуации, угрожающей жизни и здоровью людей, о каждом несчастном случае, происшедшем на производстве, или об ухудшении состояния своего здоровья;
- проходить обязательные медицинские осмотры;

## **5. Процедуры, направленные на достижение целей в области охраны труда и безопасности образовательного процесса.**

### **5.1. Обеспечение безопасных условий труда и образовательного процесса:**

Образовательная организация создает условия, обеспечивающие жизнь и здоровье детей и работников образовательной организации.

Безопасная эксплуатация зданий, строений, сооружений и оборудования образовательной организации обеспечивается:

- соответствием проектируемых, строящихся, реконструируемых и эксплуатируемых зданий, строений, сооружений, оборудования образовательной организации государственным нормативным требованиям охраны труда, требованиям технических регламентов, сводов правил, строительных, санитарных, пожарных норм и правил, национальных, межгосударственных стандартов и других нормативных документов;
- содержанием зданий, строений, сооружений, оборудования образовательной организации в соответствии с требованиями санитарных

и гигиенических норм в процессе их эксплуатации;

- проведением качественных плановых, текущих и капитальных ремонтов зданий, строений, сооружений, оборудования в установленные сроки;
- проведением регулярных осмотров, проверок и обследований зданий, строений, сооружений, оборудования (в том числе, спортивного оборудования и оборудования детских игровых площадок) с целью выявления и устранения факторов, представляющих угрозу жизни и здоровью работников и детей;
- проведением ежегодных измерений сопротивления изоляции электроустановок и электропроводки, заземляющих устройств, периодических испытаний и освидетельствований водогрейных и паровых котлов, сосудов, работающих под давлением, баллонов для сжатых и сжиженных газов,
- соблюдением работниками норм и правил охраны труда, правильным применением средств индивидуальной защиты.

#### *5.1.1. Подготовка работников по охране труда:*

Организация работ по охране труда предусматривает:

- распределение обязанностей и ответственности по охране труда между руководством и персоналом МАДОУ;
- участие работников и их представителей в управлении охраной труда;
- обучение и подготовку работников;
- разработку процедур по формированию документации системы управления охраной труда;
- разработку процесса сбора и передачи информации по охране труда.

#### *5.1.2. Распределение обязанностей и ответственности по охране труда.*

**Роль заведующего** в управлении охраной труда направлена на создание результативной системы управления охраной труда. Она позволяет ему:

- определять цели;
- выделять приоритетные цели/задачи и необходимые ресурсы;
- содействовать планированию работ;
- обеспечивать работника всей необходимой информацией об опасностях, с которыми он может столкнуться во время работы. Если работник на своем рабочем месте может соприкоснуться с опасными веществами и материалами, в его распоряжении должна быть информация обо всех опасных свойствах данных веществ и мерах по безопасному обращению с ними;
- организовывать работу по обеспечению охраны труда;
- повышать мотивацию персонала на выполнение единых целей и задач по обеспечению охраны труда;
- предоставлять необходимые условия и ресурсы для лиц, ответственных за обеспечение охраны труда, включая членов комиссии и уполномоченного лица по охране труда профессионального союза.

#### **Заместитель руководителя по АХР:**

- организует работу по соблюдению в производственном процессе норм и правил охраны труда;

- обеспечивает контроль за безопасностью используемых в производственном процессе оборудования, приборов, технических и наглядных средств производственного процесса;
- контролирует своевременное проведение инструктажа работников, лиц, проходящих производственную практику, его регистрацию в журнале;
- проводит совместно с профессиональным союзом административно-общественный контроль безопасности использования, хранения оборудования и иных средств, задействованных в производственной деятельности. Своевременно принимает меры к изъятию оборудования, приборов, не предусмотренных типовыми перечнями, в том числе самодельного, установленного в помещениях без соответствующего акта-разрешения, приостанавливает производственный процесс в помещениях МАДОУ, если там создаются опасные условия здоровью работников, лиц, проходящих производственную практику;
- выявляет обстоятельства несчастных случаев, происшедших с работниками, лицами, проходящими производственную практику;
- обеспечивает соблюдение требований охраны труда при эксплуатации основного здания и помещений МАДОУ, технологического, энергетического оборудования, осуществляет их периодический осмотр и организует текущий ремонт;
- обеспечивает безопасность при переноске тяжестей, погрузочно-разгрузочных работах, эксплуатации транспортных средств МАДОУ;
- контролирует соблюдение требований пожарной безопасности зданий и сооружений, следит за исправностью средств пожаротушения;
- обеспечивает помещения оборудованием и инвентарем, отвечающим требованиям правил и норм охраны труда, стандартам безопасности труда;
- организует проведение периодических измерений сопротивления изоляции электроустановок и электропроводки, заземляющих устройств, периодических испытаний и освидетельствований водогрейных и паровых котлов, сосудов, работающих под давлением, анализ воздушной среды на содержание пыли, газов и паров вредных веществ, замер освещенности наличия радиации, шума в помещениях МАДОУ в соответствии с правилами и нормами по обеспечению охраны труда;
- организует обучение, проводит инструктажи на рабочем месте (первичный, повторный, внеплановый и целевой) технического персонала;
- приобретает согласно заявке спецодежду и другие средства индивидуальной защиты для работников МАДОУ и лиц, проходящих производственную практику;
- обеспечивает учет, хранение противопожарного инвентаря, сушку стирку, ремонт и обеззараживание спецодежды и индивидуальных средств защиты;
- обеспечивает внедрение в производство новых, более безопасных технологических процессов и оборудования, разработанных с учетом новейших научно-технических достижений, передового опыта и

стандартов безопасности труда, а также внедрение изобретений, рационализаторских предложений, научно-исследовательских разработок, обеспечивающих повышение безопасности выполнения работ;

- участвует в рассмотрении проектов новых технологических процессов, строительства и реконструкции объектов капитального ремонта зданий и сооружений; обеспечивает выполнение планов мероприятий по охране труда, целевых программ по охране труда.

#### **Старший воспитатель:**

- принимает меры к повышению ответственности педагогического и учебно-вспомогательного персонала (далее подразделении) за соблюдение норм и правил охраны труда и трудовой дисциплины, за своевременное выполнение намеченных мероприятий по охране труда, предписаний органов государственного надзора;
- осуществляет организационно-техническое руководство в подразделении работой по охране труда в соответствии с действующим законодательством о труде;
- участвует в составлении плана мероприятий по охране труда в подразделении; участвует в совещаниях по рассмотрению вопросов состояния охраны труда в подразделении;
- осуществляет контроль за соблюдением требований охраны труда подчиненным персоналом;
- обеспечивает выполнение планов мероприятий по охране труда, целевых программ по охране труда.

#### **Обязанности работников:**

Работники МАДОУ обязаны:

- использовать безопасные методы проведения работ;
- соблюдать требования охраны труда, установленные законами и иными нормативными правовыми актами, настоящим Положением, правильно применять средства индивидуальной и коллективной защиты, выполнять другие обязанности, предусмотренные действующим законодательством;
- проходить обучение безопасным методам выполнения работ, инструктаж по охране труда, стажировку на рабочем месте, проверку знаний требований охраны труда;
- извещать заведующего или заместителя руководителя, старшего воспитателя, медработника (закрепленного за МАДОУ) о ситуации, угрожающей жизни и здоровью людей, о каждом несчастном случае, происшедшем на производстве, или об ухудшении состояния своего здоровья;
- проходить обязательные медицинские осмотры;
- активно участвовать в деятельности МАДОУ по обеспечению охраны труда.

#### **5.1.3. Подготовка и обучение персонала по охране труда.**

С целью организации процедуры подготовки работников по охране труда руководитель образовательной организации устанавливает (определяет):

- требования к профессиональной компетентности работников в области охраны труда;
- перечень профессий (должностей) работников, проходящих стажировку по охране труда, с указанием ее продолжительности по каждой профессии (должности);
- перечень профессий (должностей) работников, проходящих подготовку по охране труда в обучающих организациях, допущенных к оказанию услуг в области охраны труда;
- перечень профессий (должностей) работников, проходящих профессиональную подготовку и аттестацию;
- перечень профессий (должностей) работников, проходящих подготовку по охране труда у работодателя (непосредственно в образовательной организации);
- перечень профессий (должностей) работников, освобожденных от прохождения первичного инструктажа на рабочем месте;
- работников, ответственных за проведение инструктажа по охране труда на рабочем месте в структурных подразделениях образовательной организации, а также ответственных за проведение стажировки по охране труда;
- вопросы, включаемые в программу инструктажа по охране труда;
- состав комиссии образовательной организации по проверке знаний требований охраны труда;
- регламент работы комиссии образовательной организации по проверке знаний требований охраны труда;
- перечень вопросов по охране труда, по которым работники проходят проверку знаний в комиссии образовательной организации;
- порядок организации подготовки работников образовательной организации по вопросам оказания первой помощи пострадавшим в результате аварий и несчастных случаев на производстве;
- порядок организации и проведения инструктажа по охране труда;
- порядок организации и проведения стажировки на рабочем месте и подготовки по охране труда.

В ходе организации процедуры подготовки работников по охране труда руководитель образовательной организации учитывает необходимость подготовки работников исходя из характера и содержания выполняемых ими работ, имеющейся у них квалификации и компетентности, необходимых для безопасного выполнения своих должностных обязанностей.

Работодатель (или уполномоченное им лицо) обязан организовать в течение месяца после приема/перевода на работу обучение безопасным методам и приемам выполнения работ, а также обучение оказанию первой помощи пострадавшим всех поступающих на работу лиц, а также лиц, переводимых на другую работу.

Руководитель образовательной организации, заместитель руководителя образовательной организации, курирующий вопросы охраны труда, специалист по охране труда, работники, на которых работодателем

возложены обязанности организации работы по охране труда, члены комиссии по охране труда, уполномоченные (доверенные) лица по охране труда проходят специальное обучение по охране труда в обучающих организациях при поступлении на работу в течение первого месяца, далее - по мере необходимости, но не реже одного раза в три года. В рамках указанного обучения проводится обучение оказанию первой помощи пострадавшим на производстве.

Работодатель (или уполномоченное им лицо) организует проведение периодического, не реже одного раза в год, обучения работников рабочих профессий оказанию первой помощи пострадавшим. Вновь принимаемые на работу проходят обучение по оказанию первой помощи пострадавшим в сроки, установленные работодателем (или уполномоченным им лицом), но не позднее одного месяца после приема на работу.

Обучение работников приемам оказания первой помощи пострадавшим может проводиться либо в ходе инструктажей или обучения требованиям охраны труда, либо в виде специального обучающего курса (тренинга), посвященного только изучению приемов оказания первой помощи пострадавшим на производстве.

Обучение приемам первой помощи проводится лицами, прошедшими специальную подготовку. К проведению данного обучения могут привлекаться обучающие организации, имеющие право на оказание данного вида образовательных услуг.

Перечень должностей и профессий работающих лиц, подлежащих обучению приемам оказания первой помощи пострадавшим, конкретный порядок, условия, сроки и периодичность проведения обучения приемам оказания первой помощи пострадавшим определяются образовательной организацией самостоятельно с учетом требований ГОСТ 12.0.004-2015 «Межгосударственный стандарт. Система стандартов безопасности труда. Организация обучения безопасности труда. Общие положения» и действующей нормативной документации, а также специфики трудовой деятельности работников образовательной организации.

Обучение по охране труда предусматривает:

- вводный инструктаж;
- инструктаж на рабочем месте: первичный, повторный, внеплановый и целевой;
- обучение работников рабочих профессий;
- обучение руководителей и специалистов, а также обучение иных отдельных категорий, застрахованных в рамках системы обязательного социального страхования.

Все принимаемые на работу лица, а также командированные в Учреждение работники проходят в установленном порядке вводный инструктаж.

*Вводный инструктаж* по охране труда проводят по программе, разработанной на основании законодательных и иных нормативных

правовых актов Российской Федерации с учетом специфики деятельности Учреждения.

Первичный, повторный, внеплановый и целевой инструктажи на рабочем месте проводит должностное лицо, прошедшее в установленном порядке обучение по охране труда и проверку знаний требований охраны труда, назначенное приказом главного врача.

Проведение инструктажей по охране труда включает в себя ознакомление работников с имеющимися опасными или вредными производственными факторами, изучение требований охраны труда, содержащихся в локальных нормативных актах Учреждения, инструкциях по охране труда, технической, эксплуатационной документации.

Инструктаж по охране труда завершается устной проверкой приобретенных работником знаний и навыков безопасных приемов работы лицом, проводившим инструктаж.

Проведение всех видов инструктажей регистрируют в соответствующих журналах проведения инструктажей с указанием подписей, инструктируемого и инструктирующего, а также даты проведения инструктажа.

*Первичный инструктаж* на рабочем месте проводят до начала самостоятельной работы:

- со всеми вновь принятыми работниками;
- с работниками, переведенными в установленном порядке из другого структурного подразделения, либо работниками, которым поручается выполнение новой для них работы.

Первичный инструктаж на рабочем месте проводят заместитель руководителя по АХР и старший воспитатель по программам, разработанным и утвержденным в установленном порядке в соответствии с требованиями законодательных и иных нормативных правовых актов по охране труда, локальных нормативных актов организации, инструкций по охране труда, технической и эксплуатационной документации.

Повторный инструктаж проходят все работники не реже одного раза в 6 месяцев по программам, разработанным для проведения первичного инструктажа на рабочем месте.

*Внеплановый инструктаж* проводят:

- при введении в действие новых или изменении законодательных и иных нормативных правовых актов, содержащих требования охраны труда, а также инструкций по охране труда;
- при изменении технологических процессов, замене или модернизации оборудования, приспособлений и других факторов, влияющих на безопасность труда;

- при нарушении работниками требований охраны труда, если эти нарушения создали реальную угрозу наступления тяжких последствий (несчастный случай, авария и т.п.);
- по требованию должностных лиц органов государственного надзора и контроля;
- по решению заведующего.

*Целевой инструктаж* проводят при выполнении разовых работ, ликвидации последствий аварий, стихийных бедствий и работ, на которые оформляют наряд-допуск, разрешение или другие специальные документы, а также при проведении массовых мероприятий.

#### *5.1.4. Стажировка на рабочем месте.*

Перед допуском к самостоятельной работе, все работники проходят стажировку на рабочем месте.

Продолжительность стажировки устанавливается в зависимости от характера работы (специальности, должности) и может составлять от 2 смен.

Стажировка завершается проверкой знаний по охране труда и приобретенных навыков безопасных способов работы. Результат стажировки фиксируется в журнале регистрации инструктажа по охране труда на рабочем месте.

#### *5.1.5. Обучение руководителей и специалистов.*

Руководители и специалисты Учреждения проходят специальное обучение по охране труда в объеме должностных обязанностей при поступлении на работу в течение первого месяца, далее – по мере необходимости, но не реже одного раза в три года.

Вновь назначенных на должность руководителей и специалистов Учреждения допускают к самостоятельной деятельности после их ознакомления с должностными обязанностями, в том числе по охране труда, с действующими в Учреждении локальными нормативными актами, регламентирующими порядок организации работ по охране труда.

Обучение по охране труда в Учреждении проходят:

- заведующий;
- заместитель руководителя по АХР;
- старший воспитатель;
- специалист по охране труда;
- специалисты Учреждения, в соответствии с приказом заведующего.

#### *5.1.6. Профессиональная гигиеническая подготовка при приеме на работу и в дальнейшем с периодичностью проводится в Детском саде:*

- для должностных лиц и работников, деятельность которых связана с производством, хранением, транспортировкой и реализацией питания детей, раздачей пищи детям - 1 раз в год;
- для остальных категорий работников - 1 раз в два года.



#### *5.1.7. Занятия с воспитанниками МАДОУ по вопросам безопасности.*

Занятия с воспитанниками детского сада проводятся воспитателями, а также приглашенными со стороны специалистами в самых разнообразных формах. Проверку усвоенных знаний осуществляют путем устного опроса обучаемых и практических занятий с ними.

Детей дошкольного возраста знакомят с основами безопасного поведения при проведении различных мероприятий, а также с безопасными приемами труда по самообслуживанию в процессе занятий, игр и других видов детской деятельности;

С воспитанниками проводят занятия по основным правилам безопасного поведения, дорожного движения, пожарной безопасности, угрозам терроризма, электробезопасности и т.д.

#### *5.1.8. Проверка знаний требований охраны труда.*

Проверку теоретических знаний требований охраны труда и практических навыков безопасной работы работников рабочих профессий проводят непосредственные руководители работ в объеме знаний требований правил и инструкций по охране труда, а при необходимости — в объеме знаний дополнительных специальных требований безопасности и охраны труда.

Руководители и специалисты Учреждения (указанные в п. 5.1.5) проходят очередную проверку знаний требований охраны труда не реже одного раза в три года.

Внеочередную проверку знаний требований охраны труда персонала Учреждения независимо от срока проведения предыдущей проверки проводят:

- при введении новых или внесении изменений и дополнений в действующие законодательные и иные нормативные правовые акты, содержащие требования охраны труда. При этом осуществляют проверку знаний только этих законодательных и нормативных правовых актов;
- при вводе в эксплуатацию нового оборудования и изменениях технологических процессов, требующих дополнительных знаний по охране труда работников. В этом случае осуществляют проверку знаний требований охраны труда, связанных с соответствующими изменениями;
- при назначении или переводе работников на другую работу, если новые обязанности требуют дополнительных знаний по охране труда;
- по требованию должностных лиц федеральной инспекции труда, других органов государственного надзора и контроля, а также федеральных органов исполнительной власти и региональных органов исполнительной власти в области охраны труда, а также главного врача Учреждения при установлении нарушений требований охраны труда и недостаточных знаний требований безопасности и охраны труда;

- после происшедших аварий и несчастных случаев, а также при выявлении неоднократных нарушений работниками требований нормативных правовых актов по охране труда;
- при перерыве в работе в данной должности более одного года.
- Объем и порядок процедуры внеочередной проверки знаний требований охраны труда определяет сторона, инициирующая ее проведение.

Для проведения проверки знаний требований охраны труда работников приказом заведующего создается комиссия по проверке знаний требований охраны труда в составе не менее 3 человек, прошедших обучение по охране труда и проверку знаний требований охраны труда в установленном порядке.

В состав комиссии по проверке знаний требований охраны труда входят: заместитель руководителя, старший воспитатель, специалист по охране труда, представители профессионального союза.

Результаты проверки знаний требований охраны труда работников оформляются протоколом.

Работник, не прошедший проверки знаний требований охраны труда при обучении, обязан после этого пройти повторную проверку знаний в срок не позднее одного месяца.

## **5.2. Организация и проведение специальной оценки условий труда.**

Контроль состояния условий и охраны труда предусматривает измерение (определение) и оценку опасных и вредных факторов производственной среды и трудового процесса на рабочем месте, проводится при проведении специальной оценки условий труда.

Процедура предусматривает оценку условий труда на рабочих местах, выявление вредных и (или) опасных производственных факторов, оценку применяемых средств защиты, а также разработку мероприятий по приведению условий труда в соответствие с государственными нормативными требованиями.

Специальная оценка условий труда на рабочем месте проводится не реже чем один раз в пять лет.

С целью организации процедуры организации и проведения оценки условий труда заведующий Детским садом совместно со специалистом по охране труда устанавливает (определяет):

- порядок создания и функционирования комиссии по проведению специальной оценки условий труда, а также права, обязанности и ответственность ее членов;
- организационный порядок проведения специальной оценки условий труда на рабочих местах в части деятельности комиссии по проведению специальной оценки условий труда;
- порядок осуществления отбора и заключения гражданско-правового договора с организацией, проводящей специальную оценку условий труда;

- порядок урегулирования споров по вопросам специальной оценки условий труда;
- порядок использования результатов специальной оценки условий труда.

### **5.3. Управление профессиональными рисками (опасностями).**

С целью организации процедуры управления профессиональными рисками заведующий детским садом устанавливает порядок реализации мероприятий по управлению профессиональными рисками:

- выявление профессиональных рисков;
- оценка уровней профессиональных рисков;
- снижение уровней профессиональных рисков;
- корректировка оценки рисков.

*5.3.1. Выявление опасностей (идентификация)*, представляющих угрозу жизни и здоровью работников и детей детского сада, и составление перечня опасностей осуществляет заведующий детским садом совместно со специалистом по охране труда, комиссией по охране труда

Внеплановое выявление опасностей и оценка рисков проводятся рабочей группой по приказу заведующего детским садом в следующих случаях:

- модернизация, реконструкция, замена оборудования;
- изменение технологического процесса;
- изменение законодательных и других требований, касающиеся идентифицированных опасностей и рисков и/или соответствующих мер управления;
- изменение условий труда и/или порядка выполнения работ;
- при несчастных случаях, авариях и инцидентах, произошедших в организации или в структурном подразделении.

Внеплановое выявление опасностей и оценка рисков проводятся до внедрения соответствующих изменений и по процессу, по которому эти изменения происходят.

Заведующий детским садом приказом назначает рабочую группу (комиссию) с учетом производственных процессов, для которых будут проводиться выявление опасностей и оценка рисков, в количестве не менее трех человек, в приказе устанавливаются сроки проведения такой идентификации и оценки.

Специалист по охране труда осуществляет организацию и координацию деятельности по организации и проведению выявления опасностей, оценке рисков, документирования результатов оценки рисков и последующей разработки мероприятий в организации.

Цель идентификации – выявить все опасности, исходящие от технологического процесса, опасных веществ, выполняемых работ, оборудования и инструмента, участвующего в технологическом процессе.

При идентификации опасностей необходимо рассмотреть:

*а) механические:*

- опасность падения из-за потери равновесия, в том числе при спотыкании или подскользывании, при передвижении по скользким поверхностям или мокрым полам;
- опасность падения с высоты при разности уровней высот (со ступеней лестниц, приставных лестниц, стремянок и т.д.);
- опасность удара;
- опасность быть уколотым или проткнутым в результате воздействия движущихся колющих частей механизмов, машин;
- опасность натывания на неподвижную колющую поверхность (острие);
- опасность затягивания в подвижные части машин и механизмов;
- опасность наматывания волос, частей одежды, средств индивидуальной защиты;
- опасность пореза частей тела, в том числе кромкой листа бумаги, канцелярским ножом, ножницами, острыми кромками металлической стружки (при механической обработке металлических заготовок и деталей);
- опасность от воздействия режущих инструментов (дисковые ножи, дисковые пилы);

*б) электрические:*

- опасность поражения током вследствие прямого контакта с токоведущими частями из-за касания незащищенными частями тела деталей, находящихся под напряжением;
- опасность поражения током вследствие контакта с токоведущими частями, которые находятся под напряжением из-за неисправного состояния (косвенный контакт);

*в) опасности, связанные с воздействием микроклимата и климатические опасности:*

- опасность воздействия пониженных температур воздуха;
- опасность воздействия повышенных температур воздуха;
- опасность воздействия влажности;
- опасности, связанные с воздействием химического фактора:
- опасность воздействия на кожные покровы чистящих и обезжиривающих веществ;
- опасности, связанные с воздействием биологического фактора:
- опасности из-за укуса переносчиков инфекций;

*г) опасности, связанные с воздействием тяжести и напряженности трудового процесса:*

- опасность, связанная с перемещением груза вручную;
- опасность от подъема тяжестей, превышающих допустимый вес;
- опасность, связанная с наклонами корпуса;
- опасность, связанная с рабочей позой;
- опасность вредных для здоровья поз, связанных с чрезмерным напряжением тела;

- опасность психических нагрузок, стрессов;
- опасности, связанные с воздействием световой среды:
- опасность недостаточной освещенности в рабочей зоне;
- опасности, связанные с организационными недостатками:
- опасность, связанная с отсутствием на рабочем месте инструкций, содержащих порядок безопасного выполнения работ, и информации об имеющихся опасностях, связанных с выполнением рабочих операций;
- опасность, связанная с отсутствием описанных мероприятий (содержания действий) при возникновении неисправностей (опасных ситуаций) при обслуживании устройств, оборудования, приборов или при использовании биологически опасных веществ;
- опасность, связанная с отсутствием на рабочем месте аптечки первой помощи, инструкции по оказанию первой помощи пострадавшему на производстве и средств связи;
- опасность, связанная с отсутствием информации (схемы, знаков, разметки) о направлении эвакуации в случае возникновения аварии;
- опасность, связанная с допуском работников, не прошедших подготовку по охране труда;

*д) опасности, связанные с воздействием световой среды:*

- опасность недостаточной освещенности в рабочей зоне;

*е) термические:*

- опасность ожога при контакте незащищенных частей тела с поверхностью предметов, имеющих высокую температуру;
- опасность ожога от воздействия на незащищенные участки тела материалов, жидкостей или газов, имеющих высокую температуру;
- опасность ожога от воздействия открытого пламени;
- опасность теплового удара при длительном нахождении на открытом воздухе при прямом воздействии лучей солнца на незащищенную поверхность головы;
- опасность теплового удара от воздействия окружающих поверхностей оборудования, имеющих высокую температуру;
- опасность теплового удара при длительном нахождении в помещении с высокой температурой воздуха;

*ж) опасности, связанные с организационными недостатками:*

- опасность, связанная с отсутствием на рабочем месте инструкций, содержащих порядок безопасного выполнения работ, и информации об имеющихся опасностях, связанных с выполнением рабочих операций;
- опасность, связанная с отсутствием описанных мероприятий (содержания действий) при возникновении неисправностей (опасных ситуаций) при обслуживании устройств, оборудования, приборов или при использовании биологически опасных веществ;
- опасность, связанная с отсутствием на рабочем месте аптечки первой помощи, инструкции по оказанию первой помощи пострадавшему на производстве, средств связи;

- опасность, связанная с отсутствием информации (схемы, знаков, разметки) о направлении эвакуации в случае возникновения аварии; опасность, связанная с допуском работников, не прошедших подготовку по охране труда;

з) *опасности, связанные с воздействием химического фактора:*

- опасность воздействия на кожные покровы чистящих и обезжиривающих веществ;

и) *опасности транспорта:*

- опасность наезда на человека;
- опасность травмирования в результате дорожно-транспортного происшествия;

к) *опасность, связанная с дегустацией пищевых продуктов:*

- опасность, связанная с дегустацией отравленной пищи;

л) *опасности, связанные с применением средств индивидуальной защиты:*

- опасность, связанная с несоответствием средств индивидуальной защиты анатомическим особенностям человека;
- опасность, связанная со скованностью, вызванной применением средств индивидуальной защиты; опасность отравления;
- опасность отравления.

м) *опасности насилия:*

- опасность насилия от враждебно настроенных работников;
- опасность насилия от третьих лиц;

н) *опасности пожара:*

- опасность от вдыхания дыма при пожаре;
- опасность воздействия повышенной температуры окружающей среды;
- опасность воздействия пониженной концентрации кислорода в воздухе

о) *опасности, связанные с воздействием биологического фактора:*

- опасность из-за контакта с патогенными микроорганизмами.

Эффективная идентификация Опасностей может быть достигнута в результате:

- наблюдений на рабочем месте;
- обсуждения с работниками;
- просьбы или замечания персонала службы охраны труда, представителей профсоюзов.

Рассмотрение вероятных опасностей проводится с учетом не только штатных условий своей деятельности, но и случаев отклонений в работе, в том числе связанных с возможными авариями.

В качестве основных источников информации для идентификации опасностей необходимо использовать:

- техническую документацию на оборудование и технологическую документацию на процессы;
- правила безопасности, типовые документы по охране труда и прочие нормативные и нормативно-правовые документы;

- доступные сведения и статистические данные о несчастных случаях и производственном травматизме, о профессиональных заболеваниях, сведения об имевших место авариях, инцидентах в организации и результаты их расследования;
- результаты идентификации опасностей на опасных производственных объектах;
- инструкции по охране труда;
- результаты оценки условий труда;
- результаты контроля в области охраны труда;
- предписания надзорных органов в области охраны труда;
- результаты анализа эффективности системы управления охраной труда (СУОТ) со стороны работодателя.

При идентификации проводится устный опрос работников на их рабочих местах с целью получения информации о том, как они воспринимают отдельные виды опасности и их неблагоприятные влияния на человека.

В ходе идентификации рассматриваются только те опасности, которые могут реально привести к получению травм, ухудшению здоровья работников или к смертельному исходу.

Результаты идентификации опасностей заносятся в Карту идентификации опасностей и оценки уровня риска (далее – Карта), форма Карты приведена в приложении 3.

Опасности, связанные с вредными факторами, которые могут привести к возникновению профессиональных заболеваний, а также результаты оценки относящихся к таким опасностям рисков должны быть представлены в материалах оценки условий труда. Меры по снижению связанных с ними рисков необходимо представить в Плане мероприятий по улучшению и оздоровлению условий труда организации.

При классе условий труда 3.1 и выше по СОУТ при наличии данных о случаях профессиональных заболеваний связанные с ними опасности и их характеристики также отражаются в Карте.

В Карте также следует отражать присущие рабочему месту опасности, которые по каким-либо причинам отсутствуют в материалах специальной оценки условий труда.

### *5.3.2. Оценка уровней профессиональных рисков.*

Идентифицированные риски необходимо располагать в порядке приоритетности, чтобы рассматривать их постепенно.

Цель оценки рисков - оценка каждого риска по определённым критериям.

При определении значения тяжести событий устанавливаются наихудшие возможные последствия. Риск выражает вероятность возникновения и в то же время серьезность последствий возможного нежелательного события - вероятность (P) и последствие (D). Балльный

метод (предоставление баллов, выражающих степень опасности, и впоследствии оценка риска).

Вероятность проявления последствий опасного события оценивается Рабочей группой (комиссией) на предмет ее принадлежности к одной из категорий вероятности.

При этом следует учесть, что категория вероятности определяется на основе вероятности возникновения конкретного последствия опасного события, а не вероятности непредотвращенного опасного события или произошедшего инцидента.

Данные о результатах определения уровня риска заносятся в Карту (колонки 3 и 4, приложение 4).

R- значимость (категория) риска определяется по формуле путем перемножения категории тяжести риска на категорию вероятности риска:

$$R = P \times D$$

С помощью Матрицы (таблица 3 и 4 приложение 4) определяется уровень риска как сочетание тяжести и вероятности последствий конкретного опасного события, далее Рабочей группой (комиссией) определяются действия, связанные с данным уровнем риска.

Карта идентификации опасностей и определения уровня риска подписывается всеми членами Рабочей группы (комиссии), работниками, занятыми на должностях (профессиях) или выполняющих соответствующие работы, указанных в Карте и далее утверждается руководителем Рабочей группы (комиссии).

Данный метод основан на комбинации степени последствий для здоровья работников и вероятности возникновения угрозы, если угроза осуществится.

При оценке профессионального риска необходимо учитывать следующие критерии:

- управление профессиональными рисками осуществляется с учетом текущей, прошлой и будущей деятельности организации;
- тяжесть возможного ущерба растет пропорционально увеличению числа людей, подвергающихся опасности;
- все оцененные профессиональные риски подлежат управлению;
- процедуры выявления опасностей и оценки уровня профессиональных рисков должны постоянно совершенствоваться и поддерживаться в рабочем состоянии с целью обеспечения эффективной реализации мер по их снижению;
- эффективность разработанных мер по управлению профессиональными рисками должна постоянно оцениваться.

Оценка рисков помогает:



- выявить приоритетные направления по улучшению условий труда при наименьших затратах;
- обосновать компенсации за возможный вред здоровью работников, которые заняты во вредных условиях труда;
- снизить ущерб от несчастных случаев и профзаболеваний на конкретном рабочем месте.

Оценка, регулирование и контроль профессионального риска осуществляются путем проверки соответствия применяемых мероприятий охраны труда нормативным требованиям, нарушение которых приводит к возникновению опасных инцидентов, когда создается реальная угроза жизни и здоровью работников.

Информация о недопустимых рисках включается в акт анализа эффективности системы управления охраной труда (СУОТ) со стороны работодателя и в план мероприятий на следующий календарный год.

### *5.3.3. Меры по снижению уровня профессиональных рисков.*

После анализа и оценки профессионального риска, заведующий совместно со специалистом по охране труда и остальными членами комиссии определяет меры по исключению или снижению уровней профессиональных рисков, их выбор должен осуществляться, исходя из принципа иерархии (приоритета), начиная от полного устранения опасности, когда это практически возможно, и заканчивая применением СИЗ.

К мерам по исключению или снижению уровней профессиональных рисков относятся:

- исключение опасной работы;
- замена опасной работы менее опасной;
- реализация инженерных (технических) методов ограничения риска воздействия опасностей на работников (установка защитного ограждения на опасном оборудовании, установка вытяжной вентиляции в месте выделения вредных паров, установка глушителя шума на выхлопной трубе);
- административные меры управления (проверки оборудования, контроль доступа, системы обеспечения безопасности работы, допуски на проведение работ, инструктажи по ОТ, инструкции по охране труда);
- реализация административных методов ограничения времени воздействия опасностей на работников (регламентированные режимы труда и отдыха);
- применение средств коллективной защиты;
- использование средств индивидуальной защиты (ограждение машин, блокировки, сигнализации, предупредительные знаки, надписи о соблюдении безопасности, предупреждения, маркировка пешеходных дорожек и т.д.);

Применяемые меры должны быть адекватны степени риска, возникающего при нарушении требований охраны труда. Чем выше уровень риска, тем жестче должны быть принимаемые меры.

Руководители структурных подразделений осуществляют информирование работников о результатах оценки рисков, связанных с выполняемой ими деятельностью, включая работников-подрядчиков, выполняющих работы на объектах.

Информирование работников о рисках, а также о фактических и возможных последствиях и для здоровья и безопасности выполняемой ими работы осуществляется:

- при обучении работников по ОТ различных уровней путем рассмотрения соответствующих карт идентификации опасностей и определения уровня рисков;
- проведении всех видов инструктажей по ОТ;
- информировании о произошедших несчастных случаях, авариях и инцидентах.

Полнота идентификации опасностей, качество определения уровня рисков и правильность заключения о допустимости рисков оцениваются при проведении контроля функционирования СУОТ и мониторинг реализации процедур. Результаты такой оценки включаются отдельной позицией в акт анализа эффективности системы управления охраной труда (СУОТ) со стороны работодателя.

Оценка риска будет завершена, если полученный уровень риска по мере выполнения запланированных мероприятий станет удовлетворять требованиям безопасности (приемный уровень риска).

Эффективными мероприятиями по снижению профессиональных рисков в детском саду является административно-общественный контроль за состоянием условий труда и образовательного процесса и подготовка по охране труда.

#### *5.3.4. Корректировка оценки рисков.*

Корректировка зависит от эффективности мероприятий по снижению уровня профессиональных рисков, а также связана с финансовым состоянием организации.

**ДАННЫЙ ПОДРАЗДЕЛ (5.3) В НАСТОЯЩЕЕ ВРЕМЯ НАХОДИТСЯ В СТАДИИ РАЗРАБОТКИ.**

#### ***5.4. Обязательные предварительные и периодические медицинские осмотры.***

Обязательные предварительные медицинские осмотры при поступлении на работу (далее - предварительные осмотры) проводятся с целью определения соответствия состояния здоровья лица, поступающего на работу, поручаемой ему работе, а также раннего выявления и профилактики заболеваний.

*5.4.1. Обязательные периодические медицинские осмотры (обследования)* (далее - периодические осмотры) проводятся в целях:

- динамического наблюдения за состоянием здоровья работников, своевременного выявления заболеваний, начальных форм профессиональных заболеваний, ранних признаков воздействия вредных и (или) опасных производственных факторов на состояние здоровья работников;
- выявления заболеваний, состояний, являющихся медицинскими противопоказаниями для продолжения работы, связанной с воздействием вредных и (или) опасных производственных факторов;
- своевременного проведения профилактических и реабилитационных мероприятий, направленных на сохранение здоровья и восстановление трудоспособности работников;
- своевременного выявления и предупреждения возникновения и распространения инфекционных и паразитарных заболеваний;
- предупреждения несчастных случаев на производстве.

Работники детского сада подлежат ежегодному прохождению медицинских осмотров. Медицинские осмотры проводятся врачебной комиссией медицинской организации, имеющей лицензию на медицинскую деятельность, включающую проведение медицинских осмотров и экспертизу профессиональной пригодности.

На время прохождения медицинского осмотра за работниками сохраняется средний заработок по месту работы.

Обязательные медицинские осмотры осуществляются за счет средств работодателя.

*5.4.2. Обязательные психиатрические освидетельствования.*

Работники Детского сада подлежат прохождению обязательного психиатрического освидетельствования (далее - освидетельствование).

Освидетельствование работника проводится с целью определения его пригодности по состоянию психического здоровья к осуществлению отдельных видов деятельности, а также к работе в условиях повышенной опасности.

Освидетельствование проводится:

- перед предварительным медицинским осмотром;
- в дальнейшем, не реже 1 раза в 5 лет;
- в случае выявления признаков психических и поведенческих расстройств при оказании медицинской помощи работнику или в процессе периодического медицинского осмотра.

Освидетельствование проводится врачебной комиссией.

Освидетельствование осуществляется на добровольной основе. Работодатель обязан отстранить от работы (не допускать к работе) работника, не прошедшего в установленном порядке обязательный

медицинский осмотр, а также обязательное психиатрическое освидетельствование.

#### ***5.4.3. Санитарно-бытовое обслуживание и медицинское обеспечение.***

С целью организации процедуры санитарно-бытового обслуживания и медицинского обеспечения руководитель образовательной организации обеспечивает проведение следующих мероприятий:

- оборудование санитарно-бытовых помещений, помещений для оказания медицинской помощи;
- систематический контроль за санитарным состоянием и содержанием территории и всех помещений, соблюдением правил личной гигиены воспитанниками и персоналом;
- организацию и контроль за проведением профилактических и санитарно-противоэпидемических мероприятий;
- контроль за пищеблоком и питанием детей;
- ведение медицинской документации;
- оснащение помещений аптечками для оказания первой помощи, назначение ответственных за приобретение, хранение, использование аптечек первой помощи, порядок использования и контроля содержания аптечек;
- организацию питьевого режима.

#### ***5.5. Информирование работников об условиях труда на рабочих местах, об уровнях профессиональных рисков, о предоставляемых гарантиях и компенсациях за работу во вредных и опасных условиях труда (по итогам СОУТ).***

С целью организации процедуры информирования работников об условиях труда на их рабочих местах, уровнях профессиональных рисков, а также о предоставляемых им гарантиях, полагающихся компенсациях, в образовательной организации установлены следующие формы информационного взаимодействия:

- включение соответствующих положений в трудовой договор работника;
- ознакомление работника с результатами специальной оценки условий труда на его рабочем месте;
- проведение консультаций и семинаров по охране труда, совещаний, встреч заинтересованных сторон, переговоров;
- использования информационных ресурсов в информационно-телекоммуникационной сети «Интернет»;
- проведение выставок, конкурсов по охране труда;
- изготовление и распространение информационных бюллетеней, плакатов, иной печатной продукции, видео- и аудиоматериалов;
- использование информационных ресурсов в информационно-телекоммуникационной сети "Интернет";
- размещение соответствующей информации в общедоступных местах.

#### ***5.6. Обеспечение оптимальных режимов труда и отдыха работников.***

##### ***5.6.1. Режим труда.***

Работодатель обеспечивает режим труда и отдыха работников в соответствии с трудовым законодательством и иными нормативными правовыми актами, содержащими нормы трудового права.

В соответствии с действующим законодательством на предприятии устанавливается пятидневная рабочая неделя с двумя выходными днями - суббота и воскресенье. При совпадении выходного и нерабочего праздничного, выходной день переносится на следующий после праздничного, рабочий день.

Продолжительность рабочего дня или смены, непосредственно предшествующих нерабочему праздничному дню, уменьшается на один час.

График работы, определяющий начало ежедневной работы, время обеденного перерыва и окончание рабочего дня, устанавливается для работников предприятия с учетом производственной деятельности, утверждается администрацией.

Продолжительность рабочего времени составляет:

- воспитатели – 36 часов;
- музыкальный руководитель – 24 часа;
- остальной персонал – 40 часов в неделю.

В течение рабочего дня (смены) работнику должен быть предоставлен перерыв для отдыха и питания продолжительностью не более двух часов и не менее 30 минут, который в рабочее время не включается.

Режим труда и отдыха, установленный в организации с 7 до 19 часов, для воспитателей предусмотрена 2-х сменная работа, для сторожей согласно графику работ.

Продолжительность еженедельного непрерывного отдыха не может быть менее 42 часов.

Работа в выходные и нерабочие праздничные дни, как правило, запрещается.

Привлечение работников к работе в выходные и нерабочие праздничные дни производится с их письменного согласия для:

- предотвращения производственной аварии, катастрофы, устранения их последствий или последствий стихийного бедствия;
- предотвращения несчастных случаев, уничтожения или порчи имущества;
- выполнения заранее непредвиденных работ, от срочного выполнения которых зависит нормальная работа организации.

В других случаях привлечение к работе в выходные дни и нерабочие праздничные дни допускается с письменного согласия работника и с учетом мнения Совета образовательного учреждения.

Привлечение работников к работе в выходные дни и нерабочие праздничные дни производится по письменному распоряжению работодателя.

К мероприятиям по обеспечению оптимальных режимов труда и отдыха работников образовательной организации относятся:

- обеспечение рационального использования рабочего времени;
- организация сменного режима работы, включая работу в ночное время;
- обеспечение внутрисменных перерывов для отдыха работников, включая перерывы для создания благоприятных микроклиматических условий;
- поддержание высокого уровня работоспособности и профилактика утомляемости работников.

#### 5.6.2. Отпуска.

Работникам предоставляются ежегодные отпуска с сохранением места работы (должности).

Ежегодный основной оплачиваемый отпуск предоставляется работникам продолжительностью 28 - 56 календарных дней в соответствии с занимаемой должностью.

Работникам, занятым на работах с вредными и (или) опасными условиями труда, предоставляются ежегодные дополнительные оплачиваемые отпуска.

Продолжительность ежегодных основного и дополнительного отпусков исчисляется в календарных днях.

Нерабочие праздничные дни, приходящиеся на период отпуска, в число календарных дней отпуска не включаются и не оплачиваются.

При исчислении общей продолжительности ежегодного оплачиваемого отпуска дополнительный оплачиваемый отпуск суммируется с ежегодным основным оплачиваемым отпуском.

Оплачиваемый отпуск должен предоставляться работнику ежегодно.

Очередность предоставления оплачиваемых отпусков определяется ежегодно в соответствии с графиком отпусков, утверждаемым работодателем с учетом мнения Совета образовательного учреждения не позднее, чем за две недели до наступления календарного года.

О времени начала отпуска работник должен быть извещен не позднее, чем за две недели до его начала.

Запрещается не предоставление ежегодного оплачиваемого отпуска в течение двух лет подряд, а также не предоставление ежегодного оплачиваемого отпуска работникам в возрасте до восемнадцати лет и работникам, занятым на работах с вредными и (или) опасными условиями труда.

Часть отпуска, превышающая 28 календарных дней, по письменному заявлению работника может быть заменена денежной компенсацией. При этом замена отпуска денежной компенсацией беременным женщинам и

работникам в возрасте до восемнадцати лет, а также работникам, занятым на тяжелых работах и работах с вредными и (или) опасными условиями труда, не допускается.

При увольнении работнику выплачивается денежная компенсация за все неиспользованные отпуска.

#### *5.6.3. Компенсации за работу с вредными и опасными условиями труда.*

За работу с вредными, опасными условиями труда или за тяжелую работу, в зависимости от вида и уровня вредных факторов на рабочем месте, показателей тяжести и напряженности трудового процесса, предоставляются следующие компенсации:

- дополнительная оплата;
- предоставление дополнительных дней отпуска, сокращенный рабочий день;
- обеспечение работников средствами индивидуальной защиты и профилактики.

#### **5.7. Обеспечение работников средствами индивидуальной и коллективной защиты.**

На работах с вредными и (или) опасными условиями труда, а также на работах, выполняемых в особых температурных условиях или связанных с загрязнением, работникам образовательной организации бесплатно выдаются прошедшие обязательную сертификацию или декларирование соответствия специальная одежда и другие средства индивидуальной защиты (далее – СИЗ).

Предоставление работникам СИЗ осуществляется в соответствии с типовыми нормами на основании результатов проведения специальной оценки условий труда.

С целью организации процедуры обеспечения работников образовательной организации средствами индивидуальной защиты руководитель образовательной организации:

- определяет перечень профессий (должностей) работников и положенных им средств индивидуальной защиты;
- устанавливает порядок обеспечения работников средствами индивидуальной защиты, включая организацию учета, хранения, дезактивации, химической чистки, стирки и ремонта средств индивидуальной защиты;
- организует контроль за своевременной выдачей работникам специальной одежды и других средств индивидуальной защиты.

Координацию и контроль обеспечения работников средствами индивидуальной защиты, а также их хранения, оценки состояния и исправности осуществляет специалист по охране труда.

Перечень рабочих мест и список работников, для которых необходима выдача индивидуальной защиты, составляются специалистом по охране труда и утверждаются работодателем с учетом мнения выборного органа первичной профсоюзной организации.

Выдача работникам средств индивидуальной защиты сверх установленных норм их выдачи или в случаях, не определенных типовыми нормами их выдачи, осуществляется в зависимости от результатов проведения оценки условий труда и уровней профессиональных рисков.

#### ***5.8. Обеспечение безопасного выполнения подрядных работ и снабжения безопасной продукцией.***

С целью организации проведения подрядных работ или снабжения безопасной продукцией руководитель образовательной организации устанавливает (определяет) порядок обеспечения безопасного выполнения подрядных работ или снабжения безопасной продукцией, ответственность подрядчика и порядок контроля со стороны образовательной организации за выполнением согласованных действия по организации безопасного выполнения подрядных работ или снабжения безопасной продукцией.

При установлении порядка обеспечения безопасного выполнения подрядных работ или снабжения безопасной продукцией используется следующий набор возможностей подрядчиков или поставщиков по соблюдению требований работодателя, включая требования охраны труда:

- оказание безопасных услуг и предоставление безопасной продукции
- надлежащего качества;
- эффективная связь и взаимодействие с должностными лицами образовательной организации до начала работы;
- информирование работников подрядчика или поставщика продукции об условиях труда и имеющихся опасностях в образовательной организации;
- подготовка по охране труда работников подрядчика или поставщика продукции с учетом специфики деятельности образовательной организации (в том числе проведение инструктажей по охране труда);
- контроль выполнения подрядчиком или поставщиком продукции требований в области охраны труда и безопасности образовательного процесса.

### **6. Планирование мероприятий по достижению цели и реализации процедур.**

С целью планирования мероприятий по реализации процедур заведующий МАДОУ устанавливает порядок подготовки, пересмотра и актуализации плана мероприятий по реализации процедур (далее - План).

Планирование основано на результатах информации, содержащей:

- требования законодательных и иных нормативных правовых актов по охране труда и безопасности образовательного процесса;
- результаты специальной оценки условий труда,



- анализ производственного травматизма, травматизма детей во время воспитательно-образовательного процесса, профессиональной заболеваемости, а также оценку уровня профессиональных рисков;
- предписаний представителей органов государственного контроля (надзора), представлений (требований) технических инспекторов труда Профсоюза и представлений уполномоченных (доверенных) лиц по охране труда дошкольного образовательного учреждения.

В Плане отражаются:

- результаты проведенного комиссией по охране труда (при наличии) или заведующим МАДОУ анализа состояния условий и охраны труда в дошкольном образовательном учреждении;
- общий перечень мероприятий, проводимых при реализации процедур;
- ожидаемый результат по каждому мероприятию, проводимому при реализации процедур;
- сроки реализации по каждому мероприятию, проводимому при реализации процедур;
- ответственные лица за реализацию мероприятий, проводимых при реализации процедур;
- источник финансирования мероприятий, проводимых при реализации процедур.

План формируется с учетом Типового перечня ежегодно реализуемых работодателем мероприятий по улучшению условий и охраны труда и снижению уровней профессиональных рисков, утвержденного федеральным органом исполнительной власти, осуществляющим функции по выработке государственной политики и нормативно-правовому регулированию в сфере труда (Минтруд России).

## **7. Контроль функционирования СУОТ и мониторинг реализации процедур.**

Контроль функционирования системы управления охраной труда в Учреждении осуществляется в соответствии с приведенным ниже порядком.

Постоянный контроль за функционирование системы охраны труда является одним из средств по предупреждению производственного травматизма, профессиональных заболеваний, отравлений, и осуществляется путем оперативного выявления отклонений от требований правил и норм охраны труда с принятием необходимых мер по их устранению.

Объектами контроля являются:

- контроль состояния рабочего места, применяемого оборудования, инструментов, сырья, материалов, выполнения работ работником в рамках осуществляемых технологических процессов, выявления профессиональных рисков, а также реализации иных мероприятий по

охране труда, осуществляемых постоянно, мониторинг показателей реализации процедур;

- контроль выполнения процессов, имеющих периодический характер выполнения: оценка условий труда работников, подготовка по охране труда, проведение медицинских осмотров, психиатрических освидетельствований, учет и анализ аварий, несчастных случаев, профессиональных заболеваний, а также изменений требований охраны труда, соглашений по охране труда, подлежащих выполнению, изменений или внедрения новых технологических процессов, оборудования, инструментов, сырья и материалов;
- контроль эффективности функционирования СУОТ в целом.

Проведение регулярных проверок предполагает:

- оперативный контроль;
- целевые проверки;
- внеплановые проверки;
- комплексные проверки.

В рамках функционирования СУОТ, осуществляются два основных вида контроля:

- 1) административно-общественный трехступенчатый контроль по охране труда;
- 2) контроль за соблюдением санитарных правил и выполнением санитарнопротивоэпидемических (профилактических) мероприятий.

Для повышения эффективности контроля функционирования СУОТ и мониторинга показателей реализации процедур на каждом уровне управления, вводится трехступенчатая форма контроля функционирования СУОТ:

- I уровень контроля – Ежедневный контроль со стороны руководителей структурных подразделений, старшего воспитателя, заведующего хозяйством, педагогических работников за состоянием рабочих мест, выявлением профессиональных рисков на рабочих местах, безопасностью используемых в процессе трудовой и образовательной деятельности оборудования, инвентаря, приборов, технических и наглядных средств обучения, размещенных в здании и на территории образовательной организации, а также самоконтроль работников за соблюдением требований охраны труда, правильным применением средств индивидуальной защиты;
- II уровень контроля – Ежеквартальный контроль, осуществляемый заведующим Учреждением и специалистом по охране труда, за выполнением мероприятий по результатам проверки первой ступени контроля, техническим состоянием зданий, сооружений и оборудования на соответствие требованиям безопасности, соблюдением требований электробезопасности, своевременным и качественным проведением

подготовки работников в области охраны труда, обеспечением работников средствами индивидуальной защиты в соответствии с установленными нормами, соблюдением работниками норм, правил и инструкций по охране труда;

- III уровень контроля – Контроль осуществляет председатель профсоюза не реже одного раза в полугодие. На третьей ступени проверяют результаты работы первой и второй ступеней контроля, выполнение предписаний органов государственного контроля и представлений органов общественного контроля, выполнение мероприятий, предусмотренных коллективным договором и соглашением по охране труда. Также осуществляют контроль выполнения процессов, имеющих периодический характер выполнения: оценка условий труда работников, подготовка по охране труда, проведение медицинских осмотров и психиатрических освидетельствований, проводят учет и анализ аварий, несчастных случаев и профессиональных заболеваний.

Целевые проверки проводятся заведующим и специалистом по охране труда с участием уполномоченного по охране труда от трудового коллектива.

Проверки проводятся в соответствии с утвержденным графиком. Результаты проверок оформляются в виде акта-предписания с указанием выявленных нарушений и несоответствий, сроками устранения и назначением лиц, ответственных за устранение выявленных нарушений.

Внеплановые проверки проводятся вне графика целевых и комплексных проверок. Результаты внеплановых проверок оформляются при необходимости соответствующими актами.

В случае выявления грубых нарушений специалист по охране труда готовит проект приказа о результатах проведенной проверки с определением степени вины нарушителей и разработкой мероприятий по выявленным замечаниям, определением ответственных за выполнение выявленных недостатков в установленные сроки.

В случаях, когда в ходе проведения контроля функционирования СУОТ и мониторинга реализации процедур выявляется необходимость предотвращения причин невыполнения каких-либо требований, и, как следствие, возможного повторения аварий, несчастных случаев, профессиональных заболеваний, незамедлительно осуществляются корректирующие действия.

Руководство и персонал Учреждения обязаны обращать внимание на ведение работ в соответствии с требованиями правил и норм охраны труда.

Все виды проверок и обследований должны проводиться с одновременным оказанием практической помощи в организации работ по созданию безопасных условий труда.

#### *Планирование улучшений функционирования СУОТ.*

С целью организации планирования улучшения функционирования СУОТ в МАДОУ устанавливается зависимость улучшения

функционирования СУОТ от результатов контроля функционирования СУОТ и мониторинга реализации процедур, а также обязательность учета результатов расследований аварий, несчастных случаев, профессиональных заболеваний, результатов контрольно-надзорных мероприятий органов государственной власти, предложений работников и (или) уполномоченных ими представительных органов.

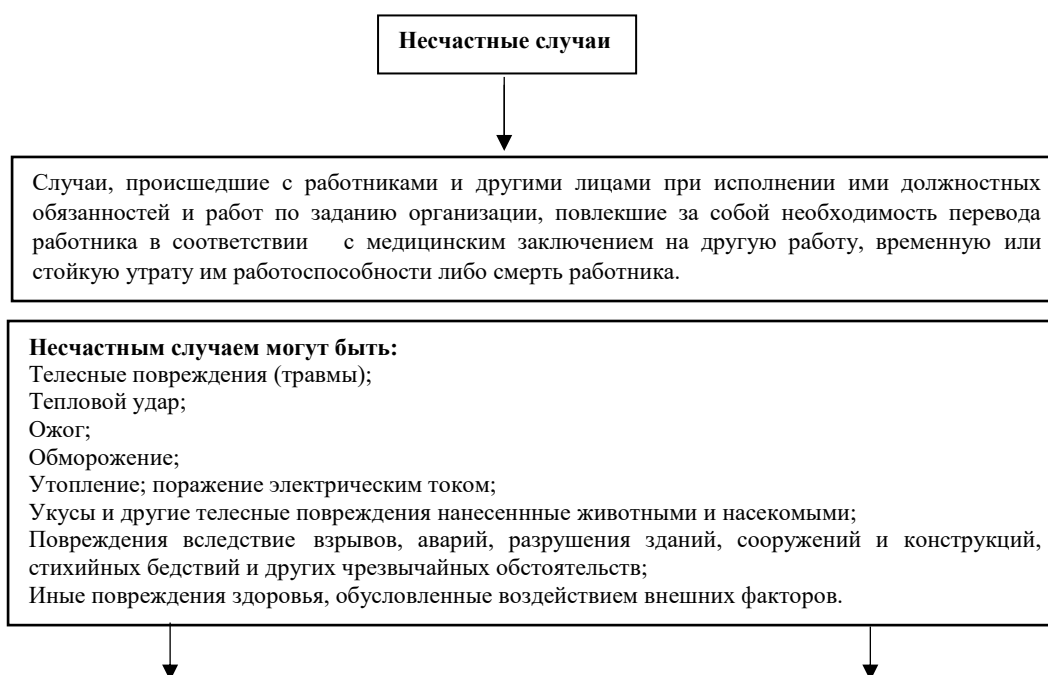
Планирование мероприятий по непрерывному совершенствованию и улучшению функционирования системы управления охраной труда и системы управления охраной труда в целом следует выполнять своевременно.

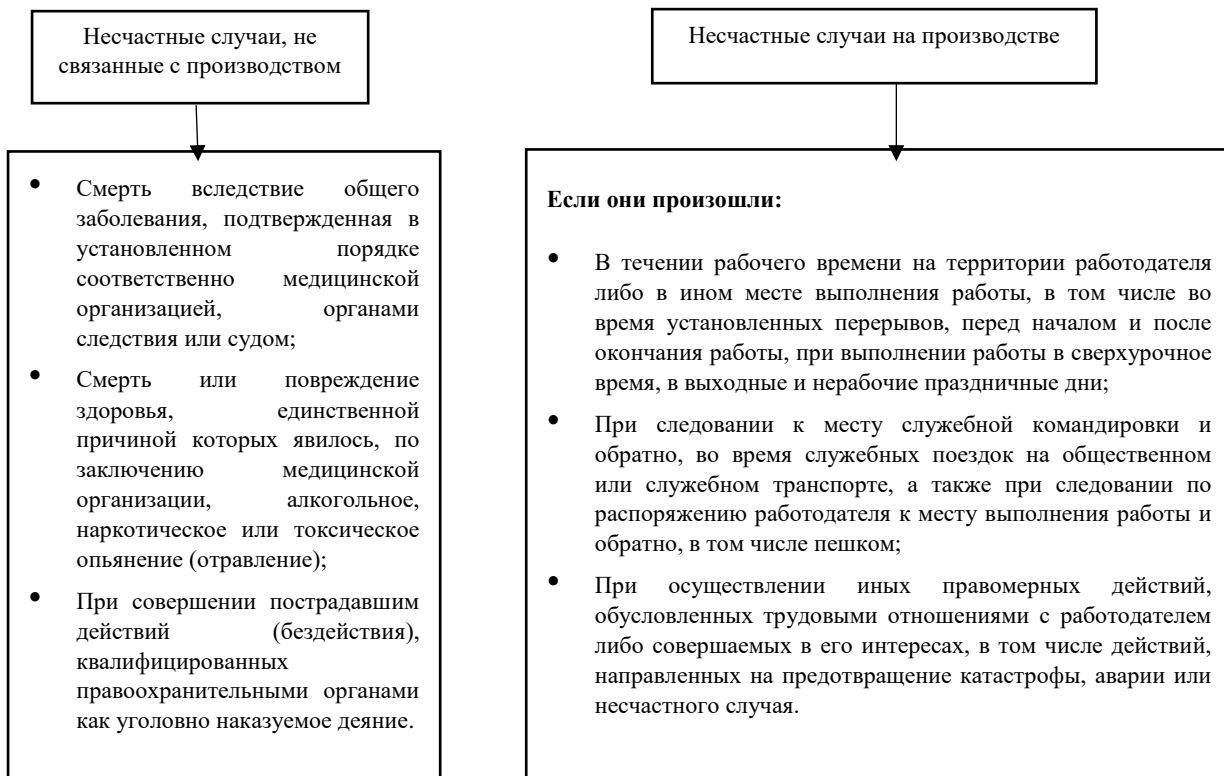
Мероприятия должны учитывать:

- цели организации по охране труда;
- результаты идентификации и оценки опасных и вредных факторов и рисков;
- результаты контроля за исполнением и оценки результативности выполнения планов мероприятий по реализации порядков;
- расследования, связанные с работой: травмы, ухудшений здоровья, болезни и инциденты, результаты и рекомендации проверок/аудитов;
- выходные данные (выводы) анализа управления системы управления охраной труда заведующим, заместителями заведующего, специалистом по охране труда и председателем первично профсоюзной организации;
- предложения по совершенствованию, поступающие от всех работников, службы охраны труда и комитета по охране труда;
- изменения в законах и иных нормативных правовых актах, программах по охране труда, а также коллективных соглашениях; и) новую информацию в области охраны труда.

## 8. Реагирование на аварии, несчастные случаи.

### 8.1. Классификация несчастных случаев

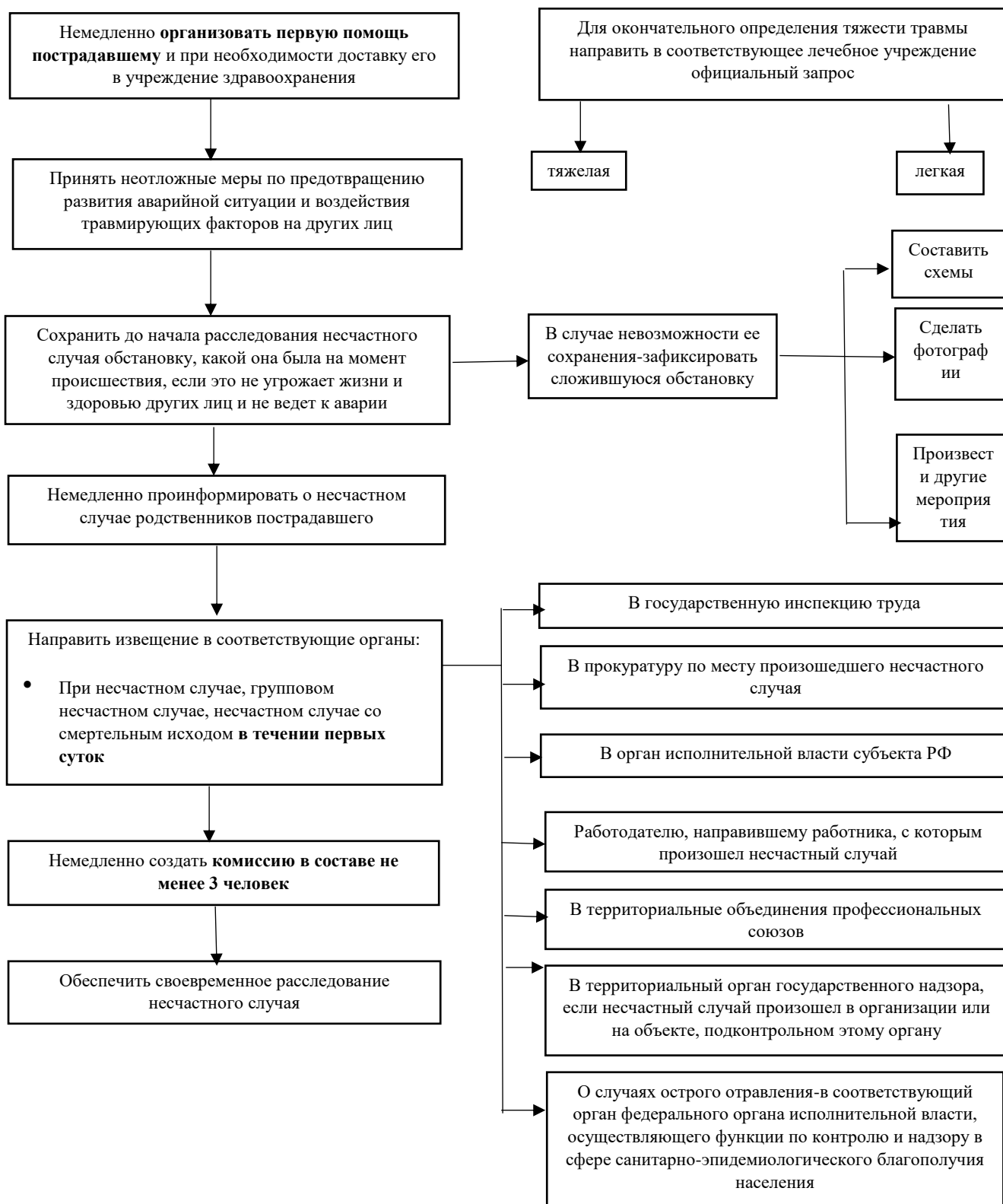




## 8.2. Классификация причин несчастных случаев



### 8.3. Обязанности заведующего при несчастном случае в учреждении.



Расследования возникновения и первопричин инцидентов несчастных случаев и профессиональных заболеваний в МАДОУ направлены на выявление любых недостатков в системе управления охраной труда и должны быть документально оформлены.

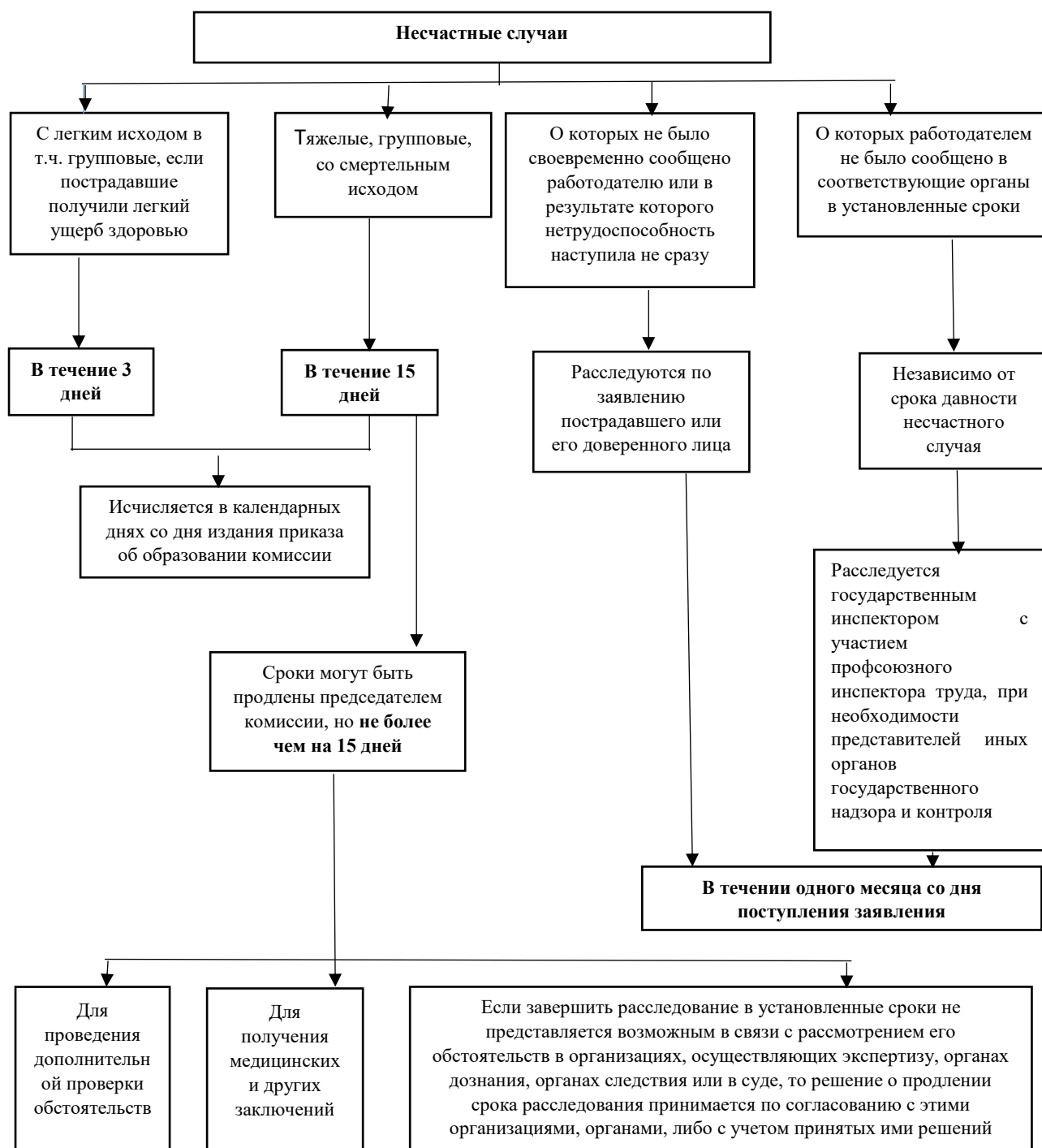
Порядок расследования несчастных случаев в МАДОУ установлен ст. 227-231 ТК РФ, «Положением об особенностях расследования несчастных случаев на производстве в отдельных отраслях и организациях», утвержденный постановлением Минтруда РФ от 24.10.2002 г. № 73 и Приказом Министерства образования и науки РФ от 27 июня 2017 г. № 602 «Об утверждении Порядка расследования и учета несчастных случаев с обучающимися во время пребывания в организации, осуществляющей образовательную деятельность».

#### 8.4. Порядок формирования комиссий по расследованию несчастных случаев.



**Руководитель, непосредственно отвечающий за безопасность труда на участке (объекте), где произошел несчастный случай в состав комиссии не включается.**

## 8.5. Сроки расследования несчастных случаев.



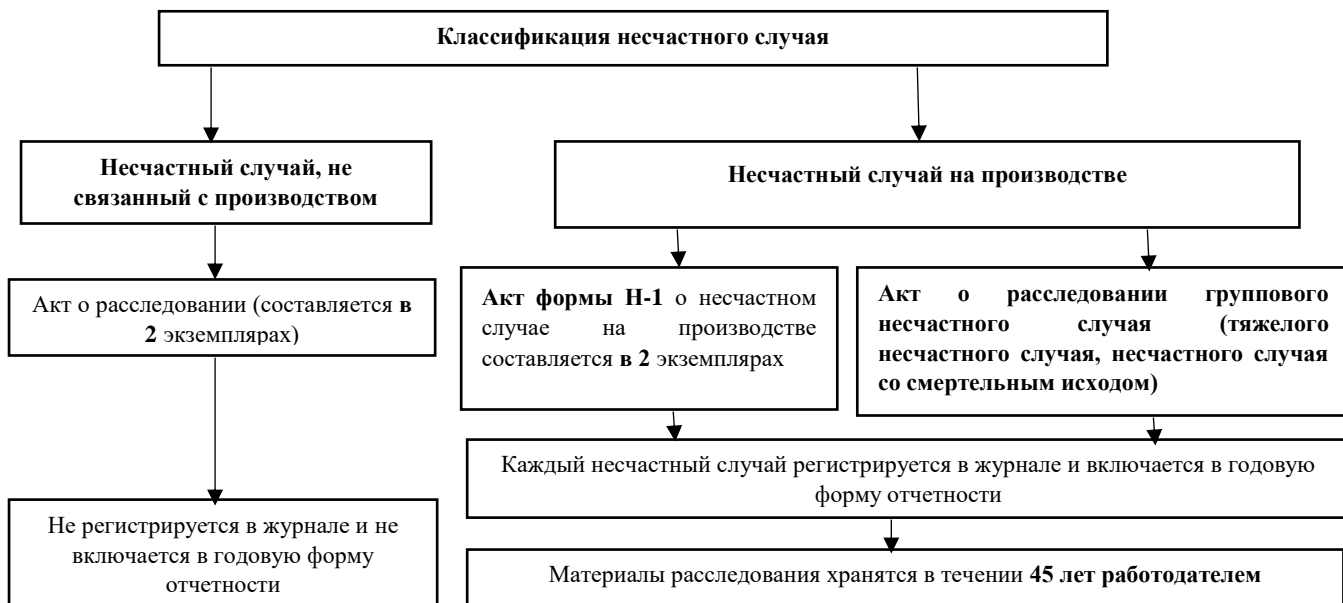
Заведующий МАДОУ обязан в установленном порядке организовать расследование и учет несчастных случаев с работниками и воспитанниками, а также случаев профессиональных заболеваний работников, принимая во внимание особенности расследования несчастных случаев в зависимости от их степени тяжести и используя формы документов, необходимых для расследования и учета несчастных случаев и профзаболеваний.



Расследование возникновения и первопричин несчастных случаев и профессиональных заболеваний направлены на выявление любых недостатков в системе управления охраной труда и должны быть документально оформлены.

Расследование проводится для выявления причин несчастного случая, профессионального заболевания и своевременного принятия мер по их устранению, а также для выявления степени утраты трудоспособности с целью возмещения вреда пострадавшему.

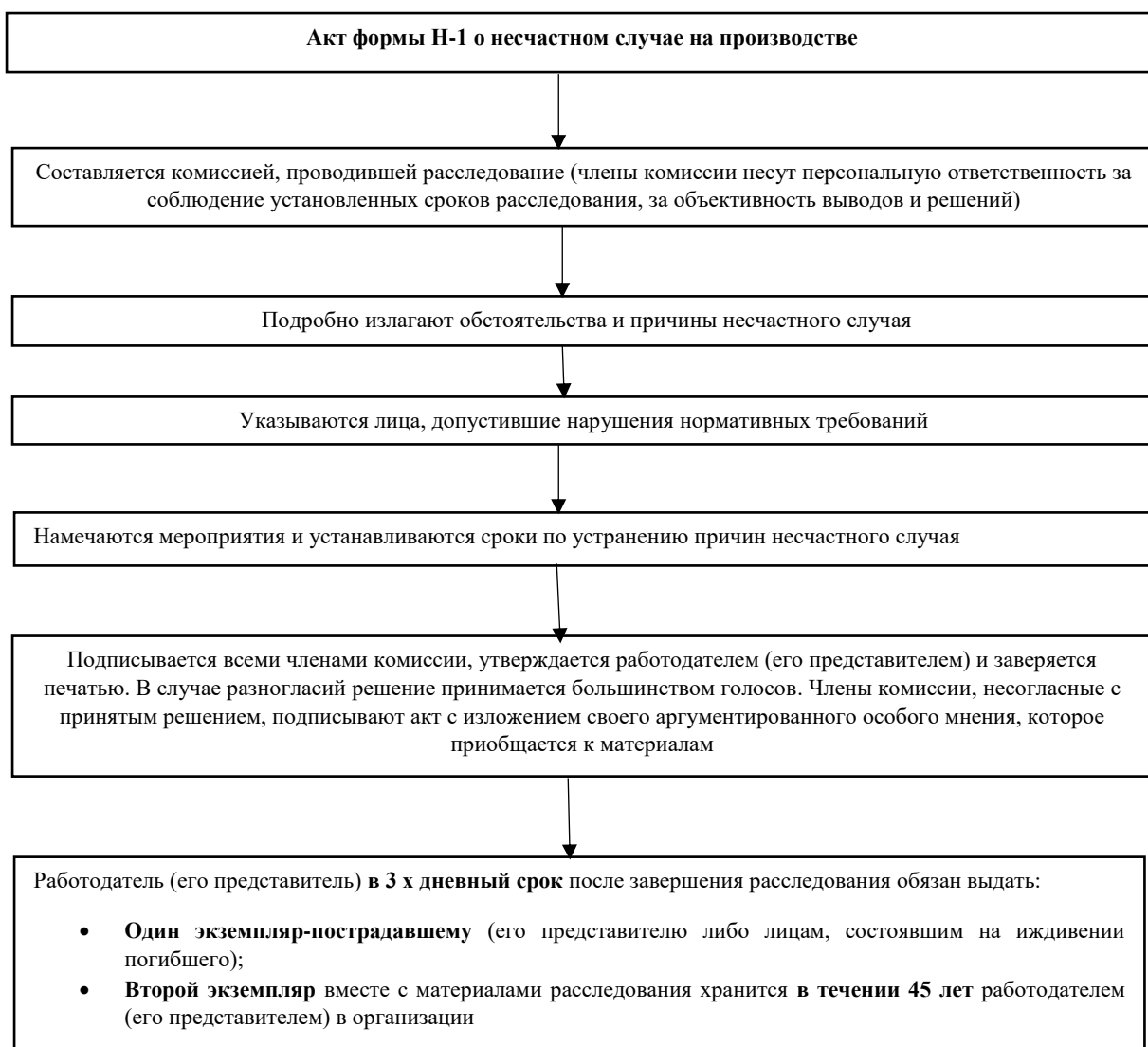
### 8.6. Оформление материалов расследования несчастных случаев.



Результаты реагирования на аварии, несчастные случаи и профессиональные заболевания оформляются заведующим дошкольного образовательного учреждения в форме акта с указанием корректирующих мероприятий по устранению причин, повлекших их возникновение, и предупреждению аналогичных несчастных случаев.

Результаты расследований и рекомендации Комиссии по охране труда доводят до сведения соответствующих лиц с целью выполнения корректирующих действий, включают в анализ эффективности системы управления охраной труда МАДОУ и учитывают в деятельности по непрерывному совершенствованию системы управления охраной труда МАДОУ.

### ***8.7. Оформление акта формы Н-1 о несчастном случае в организации.***



### ***8.8. Действия работников:***

### **8.8.1. Действия при пожаре.**

Задействовать кнопку пожарной сигнализации.

Речевое, звуковое, световое оповещение об эвакуации, при срабатывании пожарной сигнализации, транслируется по всему зданию.

При обнаружении пожара или признаков горения (задымление, запах гари, повышение температуры) осуществляется вызов пожарной охраны:

- с любого телефонного аппарата – по номеру (01)
- с мобильного – (112), при этом необходимо назвать адрес, место возникновения пожара и свою фамилию.

Обесточить электросеть.

Находящихся в помещениях людей выводят ответственные лица, назначенные для дежурства, согласно планам эвакуации из здания в безопасные места, где проводится проверка наличия эвакуированных, оказание пострадавшим медицинской помощи (при необходимости).

При использовании огнетушителей ОП-4 (порошковый):

- снять с кронштейна;
- сорвать пломбу;
- выдернуть чеку из рычага;
- нажать рычаг вниз и, удерживая огнетушитель за рукоятку, направить шланг распылитель (раструб) на очаг пожара. При тушении наконечник шланга должен находиться не ближе 1 метра от оборудования, находящегося под напряжением.

Данные виды огнетушителей разрешено применять для тушения всех видов пожаров и электроустановок под напряжением до 1000 V.

При использовании пожарного крана:

- разбить стекло дверцы шкафа подручными средствами, соблюдая осторожность во избежание травмирования стеклом;
- развернуть полностью пожарный рукав, взявшись за ствол;
- удерживая ствол, открыть кран и направить струю воды на очаг пожара.

**Тушение водой электрооборудования, находящегося под напряжением, ЗАПРЕЩЕНО.**

При угрозе жизни покинуть опасную зону, плотно прикрыв за собой двери горящего помещения.

Встретить прибывших пожарных и указать место пожара.

### **8.8.2. Порядок действий в случае возникновения чрезвычайной ситуации:**

В случае возникновения чрезвычайной ситуации (проникновение посторонних лиц на территорию или в здание МАДОУ, взломы, порча имущества, и др.) сотрудники МАДОУ строго следуют установленному порядку действий, не подвергая свою жизнь опасности.

Порядок действий лица, ответственного за обеспечение сохранности материальных ценностей, здания и территории МАДОУ в случае возникновения чрезвычайной ситуации:

- ответственное лицо немедленно сообщает о чрезвычайной ситуации (при первых признаках ее проявления) в единую службу спасения по телефону 01, затем руководителю МАДОУ (и.о. руководителя);
- руководитель МАДОУ (и.о.руководителя) незамедлительно информирует управление образования администрации г. Белгорода по телефонам 32-68-95 (И.А. Гричанникова), 89102260484 (Т.Г. Березка);
- ответственное лицо фиксирует в журнале время вызова единой службы спасения, других служб и время их приезда.

### **8.8.3. Действия работников при угрозе террористического акта.**

#### **При поступлении угрозы теракта**

##### **по телефону...**

- записать разговор на бумаге;
- по ходу разговора оценить возраст, пол звонившего, особенности его речи;
- голос (громкий, тихий, низкий, высокий);
- темп речи (быстрый или медленный);
- произношение (отчетливое, шепелявое, заикание, акцент, диалект);
- манера речи (развязная, строгая, с издевкой);
- запомнить звуковой фон;
- отметить характер звонка (городской, междугородний);
- зафиксировать время начала и продолжительность разговора;
- постараться получить ответы на вопросы;
- куда, кому, по какому телефону звонит;
- какие требования выдвигает;
- на каких условиях возможен отказ от задуманного;
- как и когда можно с ним связаться;
- кому можно сообщить о его звонке.
- **не распространяться о факте разговора.**

##### **в письменной форме...**

- получив угрозу, обращаться с документом осторожно;
- не оставлять на нем отпечатков своих пальцев;
- не мять, не делать на нём пометок;
- убрать его в чистый полиэтиленовый пакет и поместить в отдельную жесткую папку;
- если поступил конверт, вскрывать его только с правой или левой стороны, аккуратно отрезая кромки ножницами.
- **Сохранить всё: сам документ с текстом, любые вложения, конверт, упаковку!**
- не расширять круг лиц, знакомых с содержанием документа;
- приём от граждан анонимных материалов, содержащих различного рода угрозы и требования, оформляется их письменным заявлением или проколом принятия устного заявления.

Немедленно довести информацию до Единой службы спасения (ЕСС-01) и компетентных органов:

Задернуть шторы на окнах и убрать с подоконников горшки с цветами и другие предметы - это убережет вас от разлетающихся осколков стекол;

Включить и держать постоянно включенными телевизор, радиоприемник;

Подготовиться к экстренной эвакуации посетителей и персонала;

Подготовить медицинские аптечки и перевязочные средства.

#### **8.8.4. При обнаружении подозрительного предмета.**

- незамедлительно сообщить о находке в правоохранительные органы;
- не трогать, не вскрывать и не передвигать находку;
- зафиксировать время ее обнаружения;
- сделать так, чтобы посетители и персонал отошли от нее;
- запрещается пользоваться пейджерами, сотовыми телефонами и другими радиоэлектронными устройствами из-за возможного срабатывания радиоуправляемого взрывателя;
- обезвреживание взрывоопасного предмета на месте его обнаружения производится только специалистами МВД, ФСБ, МЧС.
- дождаться прибытия представителей правоохранительных органов;
- указать местонахождение подозрительного предмета.

#### **Помнить!**

*Внешний вид предмета может скрывать его настоящее назначение.*

#### **8.8.5. Если произошёл взрыв.**

- лечь на пол, убедиться в том, что вы не получили серьезных травм;
- прежде чем что-либо делать, внимательно осмотреться, не вставая с пола;
- оказавшись в темноте, не пользоваться открытым источником огня (спички, зажигалка), возможно, могла возникнуть утечка газа;
- оказать помощь другим пострадавшим;
- соблюдать дисциплину, не допускать паники, постараться организованно и спокойно покинуть опасное место;
- если здание рушится, укрыться под несущими конструкциями;
- выйдя на улицу, отойти от здания на безопасное расстояние.

**Покинув здание, не возвращаться в него за забытыми вещами, так как за первым взрывом может последовать второй.**

- выполнять все распоряжения руководителей (спасателей);
- не обнаружив среди спасшихся своих коллег, указать спасателям, где вы видели их перед взрывом;
- покидать здание следует по штатному выходу, а в случае необходимости через окна.

#### **8.8.6. Если Вы под завалом.**

- стараться меньше двигаться и неглубоко дышать, беречь силы;
- проверить, нет ли рядом пустот, откуда поступают свет, звуки, воздух;
- защитить от пыли рот и нос платком, куском ткани, галстуком;
- не пытаться выбраться самостоятельно, подчиняться указаниям спасателей;
- не пользоваться спичками, зажигалкой, может взорваться пылевоздушная смесь;
- не дотрагиваться до электропроводки.

**Если машины и механизмы прекратили работу, значит, объявлена "минута молчания", спасатели ведут усиленную разведку.**

**Давать о себе знать как можно громче – голосом или стуком.**

- находясь под обломками здания, перемещать влево – вправо любой металлический предмет (кольцо, ключи) для обнаружения Вас эхопеленгатором;
- при сильной жажде положить в рот небольшой камешек и сосать его, дыша носом.

#### **8.8.7. Если Вы заложник.**

- взять себя в руки, успокоиться, не паниковать, разговаривать спокойным голосом;
- помнить, что спецслужбы уже начали действовать и сделают все для вашего освобождения;
- подготовиться физически и морально к возможному суровому испытанию;
- не высказывать ненависть и пренебрежение к похитителям;
- с самого начала (особенно в первый час) выполнять все указания бандитов;
- не привлекать внимания террористов своим поведением, не оказывать активного сопротивления, это может усугубить ваше положение;
- не пытаться бежать, если нет полной уверенности в успехе побега;
- заявить о своем плохом самочувствии;
- запомнить как можно больше информации о террористах (их количество, вооружение, как выглядят, особенности внешности, телосложения, акцента, тематика разговора, темперамент, манера поведения);
- постараться определить место своего нахождения (заточения);
- не пренебрегать пищей, это поможет сохранить силы и здоровье.

#### **Помнить!**

***Что ваша цель - остаться в живых самому и сберечь жизнь родным и близким!***

- по возможности расположиться подальше от окон, дверей и самих террористов. Это необходимо для обеспечения вашей безопасности в случае штурма помещения, стрельбы снайперов на поражение преступников;
- о начале штурма могут свидетельствовать: взрыв, сирена, затянувшаяся пауза в ходе переговоров;
- при штурме здания ложиться на пол лицом вниз, сложив руки на затылке, в руках не должно быть никаких предметов;
- если вас заставляют выйти из помещения, не сопротивляться, взять свои вещи и подчиниться;
- не смотреть террористам в глаза, для них это сигнал к агрессии;
- не повышать голоса и не жестикулировать перед бандитами;
- **После освобождения не делать скоропалительных заявлений;**

• при вашем освобождении ни в коем случае не бежать на встречу сотрудникам спецслужб или от них, так как они могут принять вас за преступника.

#### **8.8.8. При обнаружении подозрительных веществ в почтовых отправлениях.**

Признаки писем (бандеролей), которые должны вызвать подозрение:

- корреспонденция неожиданная;
- не имеет обратного адреса, неправильный адрес, неточности в написании адреса, неверно указан адресат;
- не стандартная по весу, размеру, форме, неровная по бокам, заклеена липкой лентой;
- помечена ограничениями типа "Лично", "Конфиденциально";
- имеет странный запах, цвет, в конвертах прощупываются вложения, не характерные для почтовых отправлений (порошок и т.д.);
- нет соответствующих марок или штампов почтовых отделений.

#### **8.8.9. В случае обнаружения подозрительных ёмкостей, содержащих неизвестные вещества (в порошкообразном, жидком или аэрозольном состоянии), рекомендуется:**

- не пытаться самостоятельно вскрыть емкость, пакет, контейнер и др.;
- по возможности не брать в руки подозрительное письмо или бандероль;
- сообщить об этом факте в Единую службу спасения (**ЕСС – 01**).
- убедиться, что подозрительная почта отделена от других писем и бандеролей;
- до приезда специалистов поместить подозрительные емкости и предметы в герметичную тару (стеклянный сосуд с плотно прилегающей крышкой или многослойные пластиковые пакеты). При этом следует пользоваться подручными средствами индивидуальной защиты кожи (резиновые перчатки, полиэтиленовые пакеты) и органов дыхания (респиратор, марлевая повязка);
- до приезда специалистов герметично закрыть тару хранить в недоступном для посторонних месте;
- составить список всех лиц, кто непосредственно контактировал с подозрительной корреспонденцией (их адреса, телефоны);
- лицам, контактировавшим с подозрительной корреспонденцией, неукоснительно выполнить **мероприятия личной гигиены** (помыть руки с мылом, по возможности принять душ) и рекомендации медицинских работников по предупреждению заболевания.

#### **8.8.10. Оказание первой медицинской помощи пострадавшему.**

Оказывающий помощь должен знать основные признаки нарушения жизненно важных функций организма человека, а также уметь освободить пострадавшего от действия опасных и вредных факторов, оценить состояние пострадавшего, определить последовательность применяемых приемов первой доврачебной помощи, при необходимости использовать подручные и

специализированные средства при оказании помощи и транспортировке пострадавшего.

Последовательность действий при оказании первой помощи пострадавшему:

- устранение воздействия на организм пострадавшего опасных и вредных факторов (освобождение его от действия электрического тока, гашение горящей одежды, извлечение из воды и т. д.);
- оценка состояния пострадавшего;
- определение характера травмы, создающей наибольшую угрозу для жизни пострадавшего, и последовательности действий по его спасению;
- выполнение необходимых мероприятий по спасению пострадавшего в порядке срочности (восстановление проходимости дыхательных путей; проведение искусственного дыхания, наружного массажа сердца; остановка кровотечения; иммобилизация места перелома; наложение повязки и т. п.);
- поддержание основных жизненных функций пострадавшего до прибытия
- медицинского персонала, скорой медицинской помощи;
- немедленный вызов скорой медицинской помощи или врача либо принятие мер для транспортировки пострадавшего в ближайшее лечебное учреждение.

В случае невозможности вызова медицинского персонала на место происшествия необходимо обеспечить транспортировку пострадавшего в ближайшее лечебное учреждение. Перевозить пострадавшего можно только при устойчивом дыхании и пульсе.

В том случае, когда состояние пострадавшего не позволяет его транспортировать, необходимо поддерживать его основные жизненные функции до прибытия медицинского работника, скорой медицинской помощи.

### ***Профилактические мероприятия.***

#### Предупредительные и контролирующие меры.

Предупредительные и контролирующие меры в Учреждении осуществляются в следующем порядке приоритетности:

- устранение опасности и рисков;
- ограничение опасности и рисков в их источнике путем использования технических средств коллективной защиты или организационных мер;
- минимизация опасности и рисков путем применения безопасных производственных систем, а также меры административного ограничения суммарного времени контакта с вредными и опасными производственными факторами;



- в случае невозможности ограничения опасностей и рисков средствами коллективной защиты или организационными мерами заведующий бесплатно предоставляет соответствующие средства индивидуальной защиты, включая спецодежду, и принимает меры по обеспечению их применения и обязательному техническому обслуживанию.

Для разработки мероприятий по предупреждению аварийных ситуаций, готовности к ним и к ликвидации их последствий определяется возможный характер аварийных ситуаций, предусматривается предотвращение или снижение связанных с ними рисков. Эти мероприятия своевременно корректируются, при необходимости, вносятся изменения. Мероприятия разрабатываются в соответствии с видом, характером и масштабом деятельности организации.

Они должны:

- гарантировать при возникновении аварийной ситуации, что имеющаяся необходимая информация, внутренние системы связи и координация ликвидации последствий аварийной ситуации обеспечивают защиту всех людей в рабочей зоне;
- предоставлять при возникновении аварийной ситуации информацию соответствующим компетентным органам, территориальным структурам и аварийным службам, обеспечивать надежную связь с ними;
- предусматривать оказание первой помощи, противопожарные мероприятия и эвакуацию всех людей, находящихся в рабочей зоне;
- предоставлять соответствующую информацию всем работникам Учреждения на всех уровнях и возможность их подготовки по предупреждению аварийных ситуаций, обеспечению готовности к ним и к ликвидации их последствий, включая проведение регулярных тренировок в условиях, приближенных к реальным аварийным ситуациям.

Мероприятия по предупреждению аварийных ситуаций, обеспечению готовности к ним и к ликвидации их последствий должны быть согласованы с внешними аварийными службами и другими компетентными органами.

#### Обеспечение снабжения безопасной продукцией.

Поставку необходимой безопасной продукции поставщиком для Учреждения обеспечивают выбором на основе его способности выполнять требования заказчика.

Процесс выбора квалифицированных поставщиков для Учреждения содержит:

- оценку способности поставщика поставлять сертифицированное оборудование и материалы, измерительную технику, средства защиты, средства индивидуальной защиты и т.д.;
- оценку полноты и достоверности предоставленной информации по опасным свойствам продукции и мерам по безопасному обращению с ней;

- определение, оценку и включение в условия договора материально-технического снабжения требований заказчика на поставки сертифицированного оборудования и материалов, измерительной техники, средств защиты, рабочей одежды и обуви;
- определение и оценку требований законов и иных нормативных правовых актов, а также требований организации по охране труда до приобретения продукции;
- входной контроль безопасности поставляемой продукции;
- выполнение предъявленных требований до использования приобретаемой продукции.

## **9. Управление документами СУОТ.**

Документация системы управления охраной труда должна:

- быть изложена и оформлена так, чтобы быть понятной пользователям;
- периодически анализироваться; при необходимости, своевременно корректироваться с учетом изменения в законодательстве; распространяться и быть легкодоступной для всех работников учреждения.

Копии документов учитывают и расположены в местах, доступных для ознакомления с ними работников Учреждения. Отмененные документы изымаются из обращения с принятием мер, исключающих их непреднамеренное использование в дальнейшем.

Работники имеют право доступа к документам, относящимся к их производственной деятельности и здоровью. Передача и обмен информацией об охране труда.

Обеспечение сбора, обработки передачи, обмена, использования информации по охране труда, а также своевременное внесение необходимых изменений позволяет проводить ее анализ и принимать решение по улучшению охраны труда в Учреждении.

Процедуры информационного обеспечения по охране труда в Учреждении содержат порядок:

- получения и рассмотрения внешних и внутренних сообщений, связанных с охраной труда, их документального оформления, а также подготовки и выдачи ответов на них;
- обеспечения внутренней передачи и обмена информацией по охране труда между
- соответствующими уровнями и функциональными структурами Учреждения;

- получения, гарантированного рассмотрения и подготовки ответов на запросы, идеи и предложения работников, а также их представителей по охране труда.

Лица, ответственные за разработку и утверждение документов СУОТ, определены в Учреждении на всех уровнях управления. Заведующим также установлен порядок разработки, согласования, утверждения и пересмотра документов СУОТ, сроки их хранения.

В качестве особого вида документов СУОТ, которые не подлежат пересмотру, актуализации, обновлению и изменению, являются контрольно-учетные документы СУОТ (записи), включая:

- акты и иные записи данных, вытекающие из осуществления СУОТ;
- журналы учета и акты записей данных об авариях, несчастных случаях,
- профессиональных заболеваний;
- записи данных о воздействиях вредных (опасных) факторов производственной
- среды и трудового процесса на работников и наблюдении за условиями труда и за состоянием здоровья работников;
- результаты контроля функционирования СУОТ.

***Основные виды контроля функционирования СУОТ в общеобразовательной организации.***

| <b><i>№<br/>п/п</i></b> | <b><i>Наименование показателя<br/>контроля</i></b>                   | <b><i>Подтверждающий документ</i></b>   |
|-------------------------|--|---|
| <b><i>1.</i></b>        | <b><i>Предварительный медицинский осмотр работников.</i></b>         | <b><i>1.Направление на предварительный медицинский осмотр.</i></b>  |
| <b><i>2.</i></b>        | <b><i>Вводный инструктаж по охране труда.</i></b>                    | <b><i>1.Программа вводного инструктажа по охране труда.<br/>2.Журнал регистрации вводного инструктажа по охране труда.<br/>3.Приказ руководителя о назначении ответственных лиц за проведение инструктажей по охране труда.</i></b> |
| <b><i>3.</i></b>        | <b><i>Первичный инструктаж по охране труда на рабочем месте.</i></b> | <b><i>1.Программа первичного инструктажа по охране труда.<br/>2.Журнал регистрации инструктажа по охране труда на рабочем месте.</i></b>  |
| <b><i>4.</i></b>        | <b><i>Повторный инструктаж по охране труда.</i></b>                  | <b><i>1.Журнал регистрации инструктажа по охране труда на рабочем месте.</i></b>  |
| <b><i>5.</i></b>        | <b><i>Внеплановый инструктаж по охране труда.</i></b>                | <b><i>1.Журнал регистрации инструктажа по охране труда на рабочем месте.</i></b>  |
| <b><i>6.</i></b>        | <b><i>Целевой инструктаж по охране труда.</i></b>                    | <b><i>1.Приказ руководителя о назначении ответственных лиц за проведение внеклассного и другого разового мероприятия.</i></b>   |
| <b><i>7.</i></b>        | <b><i>Обучение по охране труда и проверка знаний требований</i></b>  | <b><i>1.Приказ руководителя о назначении комиссии для</i></b>   |

|     |  |   |
|-----|--|---|
|     | охраны труда.  | <p>проверки знаний по охране труда.</p> <p>2.Приказ руководителя об организации обучения по охране труда и проверке знаний требований охраны труда.</p> <p>3.Тематический план и программа обучения по охране труда.</p> <p>4. Билеты с вопросами для проверки знаний требований охраны труда.</p> <p>5.Протокол заседания комиссии по проверке знаний по охране труда.</p> |
| 8.  | Разработка и утверждение инструкций по охране труда.                           | <p>1.Перечень инструкций по охране труда.</p> <p>2.Инструкции по охране труда для всех профессий и должностей и по видам работ</p> <p>3.Журнал учета выдачи инструкций по охране труда.</p> <p>4.Приказ об утверждении инструкций по охране труда.</p>  |
| 9.  | Периодический медицинский осмотр работников.                                   | 1. Договор на проведение медицинских осмотров (обследований).   |
| 10. | Медицинский осмотр воспитанников.  | 1. Медицинские карты на детей.  |
| 11. | Создание комиссии по охране труда.   | <p>1.Приказ о создании комиссии по охране труда. Протокол заседания комиссии по охране труда с повесткой дня «О выборе председателя комиссии по охране труда, заместителей председателя комиссии по охране труда, секретаря комиссии по охране труда».</p> <p>2.Положение о комиссии по охране труда.</p>   |
| 12. | Назначение ответственных лиц за охрану труда.                                  | <p>1.Приказ руководителя о назначении специалиста по охране труда.</p> <p>2.Приказ руководителя о назначении ответственных лиц за организацию безопасной работы.</p> <p>3.Должностные обязанности по охране труда руководителей и специалистов с их личными подписями.</p>  |
| 13. | Планирование мероприятий по охране труда.                                      | 1.План организационно-технических мероприятий по улучшению условий и охраны труда.  |
| 14. | Разработка и утверждение Правил внутреннего трудового распорядка.              | 1.Правила внутреннего трудового распорядка.   |
| 15. | Обеспечение работников спецодеждой и другими средствами индивидуальной защиты. | <p>1. Перечень работ и профессий, по которым должны выдаваться средства индивидуальной защиты и номенклатура выдаваемых средств индивидуальной защиты.</p> <p>2.Личная карточка учета выдачи средств индивидуальной защиты.</p> <p>3. Акты списания или продления срока носки СИЗ</p>   |
| 16. | Организация плановопредупредительного ремонта зданий и сооружений.             | <p>1.Технический паспорт на здание (сооружение).</p> <p>2.Акт общего технического осмотра зданий и сооружений.</p> <p>3.Журнал технической эксплуатации здания (сооружения).</p>  |

|     |  |  |
|-----|--|--|
| 17. | Специальная оценка условий труда.                                      | 1. Пакет документов по проведению специальной оценки рабочих мест.   |
| 18. | Подготовка и прием образовательной организации к новому учебному году. | 1. Акт готовности образовательного учреждения к новому учебному году.<br>2. Журнал регистрации результатов исследования спортивного инвентаря, оборудования вентиляционных устройств спортивных залов.<br>3. Акты-разрешения на проведение занятий в спортивных залах.   |
| 19. | Подготовка к сезону.   | 1. Приказ руководителя о назначении ответственного лица за эксплуатацию тепловых сетей и теплопотребляющих установок.<br>2. Акт общего технического осмотра зданий и сооружений по подготовке их к зиме.<br>3. Акт готовности к включению теплоснабжения объекта.<br>4. План мероприятий по подготовке теплопотребляющих установок и тепловых сетей к работе в отопительном сезоне.  |
| 20. | Выполнение Правил противопожарного режима.                             | 1. Приказ о назначении ответственных лиц за пожарную безопасность.<br>2. Приказ руководителя о противопожарном режиме в организации.<br>3. Инструкция о мерах пожарной безопасности.<br>4. План противопожарных мероприятий.<br>5. План эвакуации по этажам.<br>6. Инструкция о порядке действий персонала по обеспечению безопасной и быстрой эвакуации людей при пожаре.<br>7. План проведения тренировки по эвакуации людей при пожаре.<br>8. Журналы учета вводного противопожарного инструктажа и учета противопожарного инструктажа на рабочем месте:<br>8.1. перечень вопросов вводного противопожарного инструктажа;<br>8.2. перечень вопросов первичного противопожарного инструктажа;<br>9. Журнал учета первичных средств пожаротушения.<br>10. Акт проверки работоспособности установок пожарной автоматики.<br>11. Договор на обслуживание пожарной автоматики с лицензированной организацией.<br>12. Акт испытания пожарных эвакуационных лестниц. |
| 21. | Выполнение правил электробезопасности.                                 | 1. Приказ руководителя о назначении ответственного за электрохозяйство и лица, замещающего его в период длительного отсутствия (отпуск, командировка, болезнь).<br>2. Журнал учета присвоения группы I по электробезопасности неэлектротехническому персоналу.<br>3. Журнал учета проверки знаний норм и правил в  |

|     |  |  |
|-----|--|--|
|     |  | <p>электроустановках.</p> <p>4.Перечень электротехнического и электротехнологического персонала, которому для выполнения функциональных обязанностей необходимо иметь квалификационную группу по электробезопасности.</p> <p>5. Перечень должностей и профессий для неэлектротехнического персонала, которому для выполнения функциональных обязанностей требуется иметь I квалифицированную группу по электробезопасности.</p> <p>6.Протоколы проверки сопротивления изоляции электросети и заземления оборудования.</p> <p>7.Перечень видов работ, выполняемых в порядке текущей эксплуатации электроустановок.</p> <p>8.Однолинейные схемы электроснабжения потребителей на всех электрощитах.</p> <p>9.Журнал учета содержания средств защиты.</p> |
| 22. | Расследование и учет несчастных случаев. | <p>1.Извещение, сообщение о несчастном случае (групповом несчастном случае, тяжелом несчастном случае, несчастном случае со смертельным исходом).</p> <p>2.Приказ руководителя о назначении комиссии по расследованию несчастного случая.</p> <p>3.Запрос в учреждение здравоохранения о характере и степени тяжести повреждений у пострадавшего при несчастном случае.</p> <p>4.Протокол опроса пострадавшего при несчастном случае (очевидца несчастного случая, должностного лица).</p> <p>5.Протокол осмотра места несчастного случая.</p>   |

## **10. Заключительные положения.**

Настоящее Положение о системе управления охраной труда (СУОТ) является локальным нормативным актом МАДОУ, утверждается (вводится в действие) приказом заведующего детским садом с учетом мнения выборного профсоюзного органа и (или) иного уполномоченного работниками представительного органа.

При изменении действующего законодательства настоящее Положение подлежит пересмотру.

Во всем остальном, не предусмотренном настоящим Положением должностные лица МАДОУ обязаны руководствоваться действующим законодательством в сфере охраны труда и Типовым положением о системе управления охраной труда, утвержденным приказом Министерства труда и социальной защиты РФ от 19 августа 2016 года № 438н.

С настоящим Положением должны быть ознакомлены все работники МАДОУ при приеме на работу.



**Перечень основных документов, используемых при подготовке  
Примерного положения системы управления охраной труда**

1. Положение об организации работы в области охраны труда МАДОУ д/с № 78 «Гномик».
2. Положение о порядке проведения инструктажей по охране труда работников МАДОУ д/с №78 «Гномик».
3. Положение о комиссии по охране труда.
4. Положение о возложении функций по обеспечению безопасных условий и охраны труда на администрацию, специалистов и работников детского сада.
5. Порядок обучения по охране труда и проверки знаний требований охраны труда руководителей и работников МАДОУ д/с № 78.
6. Программа вводного инструктажа по охране труда для работников МАДОУ д/с № 78 «Гномик».
7. Программа первичного инструктажа на рабочем месте.
8. Перечень инструкций по охране труда.
9. Учебный план обучения по охране труда и проверки знаний требований охраны труда руководителей и работников МАДОУ д/с № 78.
10. Соглашение по охране труда работодателя и профсоюзного комитета по улучшению условий и охраны труда в МАДОУ д/с № 78.
11. Перечень профессий и должностей работников МАДОУ д/с № 78, занятых на работах с вредными и опасными условиями труда.
12. Перечень профессий и должностей работников, имеющих право на обеспечение специальной одеждой, обувью и другими средствами индивидуальной защиты, а также моющими и обезвреживающими средствами.



**Перечень основных законодательных и иных нормативных  
правовых актов, используемых при подготовке  
Примерного положения системы управления охраной труда**

| <b>№</b> | <b>Наименование документа</b>   |
|----------|---|
| 1.       | Трудовой кодекс Российской Федерации  |
| 2.       | Кодекс Российской Федерации об административных правонарушениях   |
| 3.       | Федеральный закон от 29 декабря 2012 г. № 273-ФЗ «Об образовании»   |
| 4.       | Федеральный закон от 30 марта 1999 г. № 52-ФЗ "О санитарно-эпидемиологическом благополучии населения"   |
| 5.       | Федеральный закон Российской Федерации от 12 января 1996 г. № 10-ФЗ «О профессиональных союзах, их правах и гарантиях деятельности»   |
| 6.       | Приказ Минтруда России от 19 августа 2016 г. № 438н «Об утверждении Типового положения о системе управления охраной труда»  |
| 7.       | Федеральный закон от 21 ноября 2011 г. № 323-ФЗ «Об основах охраны здоровья граждан в Российской Федерации»   |
| 8.       | Федеральный закон от 28 декабря 2013 г. № 421-ФЗ «О внесении изменений в отдельные законодательные акты Российской Федерации в связи с принятием Федерального закона «О специальной оценке условий труда»   |
| 9.       | Федеральный закон № 426-ФЗ от 28 декабря 2013 г. «О специальной оценке условий труда»   |
| 10.      | Письмо Минобрнауки России от 08.08.2017 № 12-753 «О направлении перечня по охране труда»  |
| 11.      | Постановление Министерства труда и социального развития Российской Федерации от 13 января 2003 г. № 1 и Министерства образования Российской Федерации № 29 «Об утверждении порядка обучения по охране труда и проверки знаний требований охраны труда работников организаций» |

| №   | Наименование документа   |
|-----|--|
| 12. | Постановление Федерации независимых профсоюзов России, Исполнительного комитета от 18 октября 2006 г. № 4-3 «О Типовом положении об уполномоченном (доверенном) лице по охране труда профессионального союза»  |
| 13. | Постановление Министерства труда и социального развития Российской Федерации от 22 января 2001 г. № 10 «Об утверждении межотраслевых нормативов численности работников службы охраны труда в организациях»   |
| 14. | Постановление Министерства труда и социального развития Российской Федерации от 8 февраля 2000 г. № 14 «Об утверждении рекомендаций по организации работы службы охраны труда в организации»   |
| 15. | Постановление Минтруда РФ от 18 июля 2001 г. № 56 «Об утверждении Временных критериев определения степени утраты профессиональной трудоспособности в результате несчастных случаев на производстве и профессиональных заболеваний, формы программы реабилитации пострадавшего в результате несчастного случая на производстве и профессионального заболевания» |
| 16. | Постановление Минтруда России от 25 декабря 1997 г. № 66 «Об утверждении Типовых отраслевых норм бесплатной выдачи работникам специальной одежды, специальной обуви и других средств индивидуальной защиты»  |
| 17. | Постановление Минтруда РФ от 24 октября 2002 г. №73 «Об утверждении форм документов, необходимых для расследования и учета несчастных случаев на производстве, и Положения об особенностях о расследования несчастных случаев на производстве»   |
| 18. | Постановление Министерства труда и социального развития Российской Федерации от 17 декабря 2002 г. № 80 «Об утверждении методических рекомендаций по разработке государственных нормативных требований охраны труда»   |
| 19. | Методические рекомендации по разработке инструкций по охране труда (утв. Минтрудом РФ 13 мая 2004 г.)  |
| 20. | Постановление Совета Министров Правительства РФ от 28 апреля 1993 г. № 377 «О реализации Закона Российской Федерации "О психиатрической помощи и гарантиях прав граждан при ее оказании"»  |
| 21. | Постановление Правительства РФ от 31 августа 2002 г. №653 «О формах документов, необходимых для расследования и учета несчастных случаев на производстве»  |

| №   | Наименование документа   |
|-----|--|
| 22. | Постановление Правительства Российской Федерации от 15 декабря 2000 г. № 967 «Об утверждении положения «О расследовании и учете профессиональных заболеваний»  |
| 23. | Приказ Министерства труда и социальной защиты российской федерации от 19 августа 2016 г. № 438н «Об утверждении Типового положения о системе управления охраной труда»   |
| 24. | Рекомендации по созданию и функционированию системы управления охраной труда и обеспечением безопасности образовательного процесса в образовательных организациях, осуществляющих образовательную деятельность (письмо Министерства образования и науки РФ от 25.08.2015г. № 12-1077)  |
| 25. | Приказ Минтруда России от 20.02.2014 № 103н «О внесении изменений и признании утратившими силу некоторых нормативных правовых актов Министерства труда и социального развития Российской Федерации, Министерства здравоохранения и социального развития Российской Федерации, Министерства труда и социальной защиты Российской Федерации» |
| 26. | Приказ Министерства здравоохранения и социального развития Российской Федерации от 24.02.2005г. № 160 «Об определении степени тяжести повреждения здоровья при несчастных случаях на производстве»   |
| 27. | Приказ Министерства здравоохранения и социального развития РФ от 5 марта 2011 г. № 169н «Об утверждении требований к комплектации изделиями медицинского назначения аптек для оказания первой помощи работникам»   |
| 28. | Приказ Министерства здравоохранения Российской Федерации от 28 мая 2001 г. № 176 «О совершенствовании системы расследования и учета профессиональных заболеваний в Российской Федерации»   |
| 29. | Приказ Министерства здравоохранения и социального развития РФ от 1 марта 2012 г. № 181н «Об утверждении Типового перечня ежегодно реализуемых работодателем мероприятий по улучшению условий и охраны труда и снижению уровней профессиональных рисков»  |
| 30. | Приказ Минэнерго РФ от 30 июня 2003 г. № 261 «Об утверждении Инструкции по применению и испытанию средств защиты, используемых в электроустановках»  |
| 31. | Приказ Министерства здравоохранения и социального развития Российской Федерации от 15 апреля 2005 г. № 275 «О формах документов, необходимых для расследования несчастных случаев на производстве»   |

| №   | Наименование документа   |
|-----|--|
| 32. | Приказ Комитета труда и занятости от 5 марта 1998 г. № 58 «Об утверждении рекомендаций по охране труда»  |
| 33. | Приказ Минздравсоцразвития России от 1 июня 2009 № 290н «Об утверждении Межотраслевых правил обеспечения работников специальной одеждой и другими средствами индивидуальной защиты»  |
| 34. | Приказ Минздравсоцразвития России от 12 апреля 2011 г. №302н «Об утверждении перечней вредных и (или) опасных производственных факторов и работ, при выполнении которых проводятся предварительные и периодические медицинские осмотры (обследования), и Порядка проведения предварительных и периодических медицинских осмотров (обследований) работников, занятых на тяжелых работах и на работах с вредными и (или) опасными условиями труда» |
| 35. | Постановление Правительства РФ от 23 сентября 2002 г. № 695 «О прохождении обязательного психиатрического освидетельствования работниками, осуществляющими отдельные виды деятельности, в том числе деятельность, связанную с источником повышенной опасности (с влиянием вредных веществ и неблагоприятных производственных факторов), а также работающими в условиях повышенной опасности».  |
| 36. | Приказ Министерства здравоохранения и социального развития РФ от 22 июня 2009 г. № 357н «Об утверждении Типовых норм бесплатной выдачи специальной одежды, специальной обуви и других средств индивидуальной защиты работникам, занятым на работах с вредными и (или) опасными условиями труда, а также на работах, выполняемых в особых температурных условиях или связанных с загрязнением»  |
| 37. | Приказ Минтруда России от 24 июня 2014 г. № 412н «Об утверждении Типового положения о комитете (комиссии) по охране труда»   |
| 38. | Приказ Министерства здравоохранения и социального развития РФ от 17 мая 2012 г. № 559н "Об утверждении Единого квалификационного справочника должностей руководителей, специалистов и служащих, раздел "Квалификационные характеристики должностей специалистов, осуществляющих работы в области охраны труда"   |

| №   | Наименование документа   |
|-----|--|
| 39. | Приказ Минтруда России №580н от 10 декабря 2012 г. «Об утверждении Правил финансового обеспечения предупредительных мер по сокращению производственного травматизма и профессиональных заболеваний работников и санаторно-курортного лечения работников, занятых на работах с вредными и (или) опасными производственными факторами» |
| 40. | Приказ Минобразования РФ от 11 марта 1998 г. № 662 «О службе охраны труда образовательного учреждения»   |
| 41. | Приказ Минобразования РФ от 6 октября 1998 г. № 2535 «Об организации обучения и проверки знаний правил по электробезопасности работников образовательных учреждений системы Минобразования России»   |
| 42. | ГОСТ Р 12.0.007-2009. ССБТ. Система управления охраной труда в организации. Общие требования по разработке, применению, оценке и совершенствованию.  |
| 43. | ГОСТ Р 12.0.009-2009. ССБТ. Система управления охраной труда на малых предприятиях. Требования и рекомендации по применению.   |
| 44. | ГОСТ Р 12.0.010-2009. ССБТ. Системы управления охраной труда. Определение опасностей и оценка рисков.  |
| 45. | ГОСТ 12.0.230-2007. ССБТ. Системы управления охраной труда. Общие требования (ред. от 31.10.2013).   |
| 46. | ГОСТ 12.0.230.1-2015. Межгосударственный стандарт. ССБТ. Системы управления охраной труда. Руководство по применению ГОСТ 12.0.230-2007.   |
| 47. | ГОСТ 12.0.230.2-2015. Межгосударственный стандарт. ССБТ. Системы управления охраной труда. Оценка соответствия. Требования   |
| 48. | ГОСТ 12.0.230.3-2016. Межгосударственный стандарт. ССБТ. Системы управления охраной труда. Оценка результативности и эффективности.  |
| 49. | ГОСТ 12.0.230.4-2018. Межгосударственный стандарт. ССБТ. Системы управления охраной труда. Методы идентификации опасностей на различных этапах выполнения работ.   |
| 50. | ГОСТ 12.0.230.5-2018. Межгосударственный стандарт. ССБТ. Системы управления охраной труда. Методы оценки риска для обеспечения безопасности выполнения работ.  |

| №   | Наименование документа  |
|-----|---|
| 51. | ГОСТ 12.0.230.6-2018. Межгосударственный стандарт. ССБТ. Системы управления охраной труда. Обеспечение совместимости системы управления охраной труда с другими системами управления. |

Приложение № 3  
к Положению о системе управления охраной труда  
в образовательной организации

(форма)

**Карта идентификации опасностей и оценки уровня риска**

Дата проведения идентификации опасностей \_\_\_\_\_

Дата проведения оценки рисков \_\_\_\_\_

Структурное подразделение \_\_\_\_\_

| Наименование должности/<br>профессии<br>или выполняемой<br>работы | Наименование опасности<br>(опасного действия,<br>ситуации) | Тяжесть ущерба<br>(последствия)<br>опасности (весовой<br>коэффициент) | Вероятность<br>(частота)<br>возникновения<br>опасности (весовой<br>коэффициент) | Значимость<br>(категория)<br>риска | Меры по<br>снижению риска |
|---|--|---|---|------------------------------------|---------------------------|
| 1   | 2  | 3   | 4   | 5                                  | 6                         |
|   |  |   |   |                                    |                           |

Карту составил: специалист по  
охране труда

\_\_\_\_\_  
подпись

\_\_\_\_\_  
И.О.  
Фамилия

Ознакомлены: работники  
указанной в карте должности  
(профессии) или выполняющие  
соответствующие работы

\_\_\_\_\_  
подпись

\_\_\_\_\_  
И.О.  
Фамилия

Приложение № 4  
к Положению о системе управления охраной труда  
в образовательной организации

**Инструкция по заполнению Карты идентификации опасностей и оценки уровня риска**

1. Карта оформляется для каждой профессии, должности с учетом опасностей, возникающих при перемещении персонала по территории и посещении объектов подразделения, а также в результате опасностей, возникающих от деятельности работников сторонних подрядных организаций (посетителей), выполняющих работы на территории и (или) объектах подразделения, которая указывается в столбце 1 карты.

Допускается оформление одной карты для нескольких работников одной должности или профессии, при выполнении персоналом идентичных видов работ.

2. В столбце 2 карты указывается наименование опасности по перечню (при наличии в перечне) и (или) опасности, выявленной в ходе идентификации.

3. В столбце 3 карты указывается тяжесть ущерба и соответствующий балл, обозначающийся цифрой, соответствующей категории тяжести риска (от 1 до 5) в случае реального возникновения опасности (опасного действия, ситуации). Тяжесть ущерба и соответствующий балл выбираются в соответствии с таблицей 1.

Таблица 1 – Критерии степени тяжести ущерба (D) и соответствующие баллы

| Описание последствий в случае реального возникновения опасности (опасного действия, ситуации)   | Тяжесть ущерба  | Баллы |
|---|---|-------|
| 1   | 2   | 3     |
| Пострадавшему не требуется оказание медицинской помощи.<br>Травма, требующая оказания простых мер первой помощи (легкие ушибы, синяки и т.п.).<br>Неблагоприятные изменения в организме работника, восстанавливающиеся к началу следующей смены | Незначительный ущерб (микротравма, дискомфорт работника на рабочем месте)                   | 1     |
| Травма с необходимостью обращения за медицинской помощью с потерей трудоспособности не более 3 дней.<br>Незначительное воздействие на организм работника, организм восстанавливается не более чем через 3 дня                                   | Малый ущерб (воздействие на состояние здоровья работника незначительно)                     | 2     |
| Пострадавшего работника доставляют в организацию здравоохранения или требуется ее посещение с потерей трудоспособности до 30 дней.<br>Проявляются начальные признаки профессионального(ых) заболевания(й) после 15 лет работы и более           | Средний ущерб (неблагоприятное воздействие на состояние здоровья работника)                 | 3     |
| Длительное расстройство здоровья работника с временной потерей трудоспособности с 30 до 60 дней.<br>Требуется лечение в стационаре организации здравоохранения  | Большой ущерб (значительная утрата трудоспособности)  | 4     |
| Травма, повлекшая смерть работника (работников). Травма, заболевание с потерей трудоспособности, приведшая к постоянной инвалидности или профессиональному заболеванию.   | Очень большой ущерб (смертельный случай, хроническое заболевание, опасность развития острых | 5     |



| Описание последствий в случае реального возникновения опасности (опасного действия, ситуации) | Тяжесть ущерба | Баллы |
|---|----------------|-------|
| 1   | 2              | 3     |
| Стойкая утрата трудоспособности   | поражений)     |       |

4. Допускается снижение балла на 1 при отсутствии за прошедший год зарегистрированных несчастных случаев и профессиональных заболеваний по данной опасности, и наличия в Планах на текущий год мероприятия по снижению и (или) исключению риска возникновения опасности, которое к моменту проведения идентификации было выполнено. При этом минимальное значение весового балла равно 1.

5. Не допускается снижение весового коэффициента балла в случае, если по данной опасности не были запланированы мероприятия в Планах на текущий год или запланированные мероприятия к моменту проведения идентификации не были выполнены.

6. В столбце 4 карты указывается вероятность (частота) возникновения опасности (опасного действия, ситуации) и соответствующий ей балл. Вероятность (частота) возникновения опасности (опасного действия, ситуации) и соответствующий балл выбираются в соответствии с Таблицей 2.

Таблица 2 – Критерии вероятности возникновения (Р) и баллы

| Описание вероятности (частоты) возникновения опасности (опасного действия, ситуации)  | Вероятность (частота) возникновения   | Баллы |
|---|---------------------------------------|-------|
| 1   | 2                                     | 3     |
| Опасность или ее проявление, которые могут вызвать определенный ущерб, не должны возникнуть за все время профессиональной деятельности работника.<br>Получение травмы, вредного воздействия на организм работника при реализации опасного события практически исключено | Очень низкая (практически невозможно) | 1     |
| Сложно представить опасное событие, однако может произойти. Для реализации опасного события необходимы многочисленные поломки (отказы) оборудования, ошибки персонала   | Низкая                                | 2     |
| Опасность или ее проявления, которые могут вызвать определенный ущерб, возникают лишь в определенные периоды профессиональной деятельности работника.<br>Опасное событие иногда может произойти   | Средняя                               | 3     |
| Опасность или ее проявления, которые могут вызвать определенный ущерб, возникают постоянно в течение всей профессиональной деятельности работника.<br>Опасное событие происходит достаточно регулярно, высокая степень возможности реализации опасного события          | Высокая                               | 4     |
| Опасное событие, скорее всего, произойдет.<br>Событие происходит очень часто  | Очень высокая                         | 5     |

7. Допускается снижение значения балла на 1 при отсутствии за прошедший год в подразделении зарегистрированных несчастных случаев и профессиональных заболеваний по данной опасности, и наличия в Планах мероприятия по снижению и (или) исключению риска возникновения опасности, которое к моменту проведения идентификации было выполнено. При этом минимальное значение балла равно 1.

8. Допускается удаление рассматриваемой опасности из карты в случае, если балл равен, при этом указанная опасность не приводила к несчастному случаю или профессиональному заболеванию за последние 3 года в подразделении и соответствующий балл рассматриваемой опасности в предыдущие 3 года был равен 1.

9. В столбце 5 карты указывается значение показателя риска опасности (опасного действия, ситуации), полученное в результате умножения значений баллов (столбец 3х4). В таблице 3 представлена матрица, на которой изображены три зоны разного цвета (белый, желтый, красный), позволяющие классифицировать риски по значимости (категории)

10. В столбце 5 под значением показателя риска опасности указывается значимость (категория) риска возникновения опасности (опасного действия, ситуации), которая выбирается в соответствии с таблицей 4 на основании матрицы оценки рисков с учетом результатов специальной оценки условий труда.

11. Если рабочему месту в связи с наличием данной опасности присвоен класс 3.1 и выше, то значимость (категория) риска из «низкой» переходит в «умеренную», а из «умеренной» в «высокую».

Т а б л и ц а 3 – Матрица оценки рисков

| ущерба   | Значение<br>веса<br>коэффициента в<br>Тяжесть<br>баллах | Вероятность (частота) возникновения опасности<br>(опасного действия, ситуации) |        |         |         |                  |
|--|---|--|--------|---------|---------|------------------|
|  |   | Очень<br>низкая<br>(практически<br>и<br>невозможно<br>)                        | Низкая | Средняя | Высокая | Очень<br>высокая |
|  |   | 1  | 2      | 3       | 4       | 5                |
| Незначительный ущерб<br>(микротравма,<br>дискомфорт работника на<br>рабочем месте)                                 | 1   | 1  | 2      | 3       | 4       | 5                |
| Малый ущерб<br>(воздействие на<br>состояние здоровья<br>работника незначительно)                                   | 2   | 2  | 4      | 6       | 8       | 10               |
| Средний ущерб<br>(неблагоприятное<br>воздействие на состояние<br>здоровья работника)                               | 3   | 3  | 6      | 9       | 12      | 15               |
| Большой ущерб<br>(значительная утрата<br>трудоспособности)   | 4   | 4  | 8      | 12      | 16      | 20               |
| Очень большой ущерб<br>(смертельный случай,<br>хроническое заболевание,<br>опасность развития<br>острых поражений) | 5   | 5  | 10     | 15      | 20      | 25               |

Т а б л и ц а 4 – Классификация рисков по значимости (категориям)

| № п/п | Значимость (категория) риска | Необходимость проведения мероприятий для снижения риска  |
|-------|------------------------------|--|
| 1     | Низкий                       | Зона наиболее возможного приемлемого низкого уровня риска. Риск, отмеченный белым цветом, является удовлетворительным и не требует дополнительных мер управления. Необходимо поддерживать риск на существующем уровне  |
| 2     | Умеренный                    | Риск, отмеченный <b>желтым</b> цветом, может быть уменьшен до того уровня, насколько это практически обоснованно путем применения мер защиты, т.е. необходимо планировать мероприятия по снижению и (или) исключению риска и определить сроки выполнения мероприятий. Мероприятия по снижению риска должны быть выполнены в установленные сроки          |
| 3     | Высокий                      | Риск являются недопустимым. Риски, отмеченные <b>красным</b> цветом, должны быть снижены и (или) исключены. Руководитель организации определяет необходимость немедленного устранения значительных рисков, приостановке работ до устранения рисков или планирование и выполнение мероприятий по снижению и (или) исключению рисков в установленные сроки |